

GRENZEN IN SPATIALE RUIIMTES

Lien Paulissen

Illustratieve Vormgeving
Begeleiding door Peter Hulsmans

2014-2015

GRENZEN IN SPATIALE RUIIMTES

Lien Paulissen

ABSTRACT

Iedere waarneming van een ruimte is uniek en iedere interpretatie van die ruimte subjectief. Rond dit gegeven werkte reeds menig kunstenaar. Maar wat houdt een grens tussen bepaalde ruimtes in? Wat is die grens?

Doorheen dit onderzoek wordt gezocht naar de essentie van een grens tussen spatiale ruimtes en hoe deze visueel te exploreren. De vragen die doorheen het onderzoek aan bod komen, worden op een quasi analytische manier onderzocht, alsof een logisch visueel antwoord op deze vragen volgt. De antwoorden bestaan echter uit zeer subjectieve, gevoelsmatige interpretaties van beelden, interpretaties die geen eenduidig antwoord kunnen geven op wat nu de (visuele) essentie van een grens is. Omwille van die subjectieve interpretaties wordt in dit onderzoek de focus op eigen werk gelegd.

INLEIDING

Het waarnemen van een ruimte is in een eerste fase louter sensitief. De waarnemer neemt een ruimte in zich op door zich erin te begeven of er vanop een afstand naar te kijken. Een ruimte interpreteren gebeurt met name vanuit een gevoel dat bepaald wordt door licht, ruimte, situatie, ...

Wanneer de waarnemer zich hiervan bewust is, kan in een tweede fase diezelfde ruimte verder geanalyseerd worden. Deze analyse is grotendeels gebaseerd op de ervaring van de waarnemer met betrekking tot deze ruimtes. De overdracht en verwerking van deze percepties zal hierdoor niet resulteren in een eenduidige interpretatie.

SITUERING

We gaan er vanuit dat iedereen ruimtes persoonlijk en uniek interpreteert. In dit onderzoek zal ik mijn persoonlijke beleving van ruimtes uitdiepen en deze artistiek weergeven. Mijn visuele interpretaties zullen hierbij vooral toegespitst zijn op de grens tussen ruimtes en hoe we deze kunnen waarnemen. Het is mijn persoonlijke fascinatie om ontastbare grenzen te concretiseren, zoals volgens Smets (2011: 143-144) ook in de beeldende kunst gebeurt. Frederic Geurts zoekt bijvoorbeeld in zijn beelden vrijwel altijd de wankelende grens op tussen 'er-zijn' en 'er-niet-meer-zijn' (Fig. 1). Ook Geert Goiris probeert een grens te vatten, namelijk die van het 'nu' (Fig. 2). Zijn heldere fotografische beelden bevatten geen enkele narratieve structuur. Ze lijken afgesneden van een verleden of een toekomst: men vraagt zich niet af wat er zich voor of na de beeldopname afspeelt. Enkel het 'nu' bestaat, maar slechts als grens tussen 'wat-er-was' en 'wat-nog-moet-komen'. Francis Smets (Smets 2011: 177-179) omschrijft deze beelden van het 'nu' als 'niet-bestaande grensmomenten'.

Deze zoektocht naar het concretiseren van het abstracte zien we zowel terug in de wetenschap als in de filosofie.

In de wetenschap worden gefragmenteerde delen van de abstracte werkelijkheid gevat door getallen, formules en wetten. Op die manier probeert de mensheid zijn wereld te begrijpen. Reeds in het midden

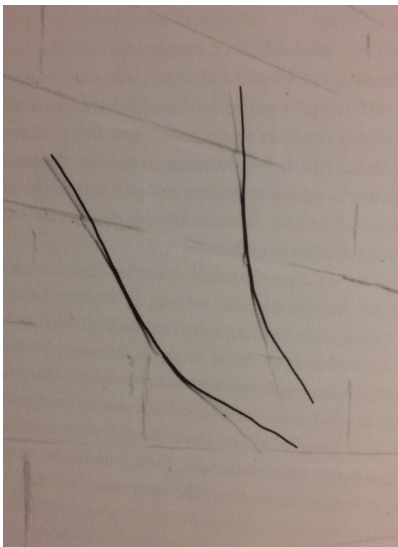


Fig. 1: Frederic Geurts, 'Zonder titel', 1998



Fig. 2: Geert Goiris, 'Colorade', 2010

van de 19e eeuw stelde Johannes van Vloten (van Vloten & Betz 2011: 51-55), één van de grondleggers van het moderne humanisme, dat het menselijk verstand de werkelijkheid tracht te vatten door abstracte omschrijvingen. Op die manier passen concrete, afzonderlijke en gecompliceerde indrukken in de algemene omschrijving. Het is echter zo, dat een algemene omschrijving aan inhoud verliest naarmate deze aan omvang wint.

Piersma (1983: 106) schreef dat men er in de fenomenologie, een filosofische stroming die ontstond aan het einde van de 19e eeuw, vanuit ging dat de essentie van iets gekend kon worden door het waar te nemen. Deze door Husserl ontwikkelde stroming tracht de dingen in hun diepste betekenis te begrijpen door middel van intuïtieve beschouwing. Vanuit eenzelfde standpunt zal in dit onderzoek gezocht worden naar de essentie van 'grenzen in spatiale ruimtes'. Voor een beeldend kunstenaar is het begrijpen door waarnemen namelijk een voor de hand liggende onderzoeksmethode.

Door vanuit verschillende invalshoeken een artistieke interpretatie te geven aan grenzen in spatiale ruimtes, ontstaan beelden die verwijzen naar dit onderwerp maar evenwel als zelfstandige beelden handelen. Dit artistieke spel is een eigenwijze zoektocht naar het begrijpen van deze grenzen.

FRAMES

Wanneer we er vanuit gaan dat iedere ruimte wordt waargenomen door een individuele kijk, dewelke wij vervolgens frame noemen, kunnen we dit frame vanzelfsprekend manipuleren door een visie, een context, een gezichtspunt ...

Met het begrip 'frame' wordt zowel de letterlijke als de figuurlijke kadrering van een visuele waarneming bedoeld. Letterlijk betekent dit het afbakenen van ons gezichtsveld en duidt dit op een geselecteerde focus binnen een ruimte. Tevens kan een frame dienen als grens tussen een binnen -en buitenruimte, respectievelijk de ruimte waartoe we behoren (mentaal of fysiek) en de ruimte die we aanschouwen door dit frame. De binnenruimte kan bijvoorbeeld als 'huiselijk' worden gekaderd, de vertrouwde ruimte, gecultiveerd, ontvankelijk voor onze persoonlijke manipulatie. De buitenruimte



Fig. 3: Artist unknown



Fig. 4: Eigen werk, foto, 20 x 25 cm, 2014

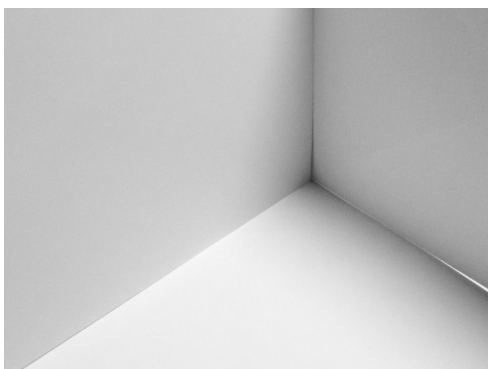


Fig. 5: Eigen werk, foto, 30 x 20 cm, 2014

staat hier dan tegenover als natuurlijk, wild, vrij van manipulatie. Dit kunnen we duidelijk zien in fig. 3, waar we vanuit een binnenruimte door een grens naar de buitenruimte kijken.

In fig. 4 zien we een illustratie, onderhevig aan deze theorie. De gemanipuleerde binnenwereld (het zwarte element voor het glas) tracht, gescheiden van een frame (glazen plaat), deze lukraak geschikte buitenwereld in evenwicht te houden. Deze illustratie is een frame van de waargenomen buitenruimte, waardoor het beeld op zich een binnenruimte wordt. De illustratie is met andere woorden de interpretatie van de buitenruimte.

Deze interpretatie van binnen -en buitenruimtes is zeer gevoelsmatig en persoonlijk. Om een universeler idee rond de ervaring van een binnenruimte te illustreren, wordt in een reeks gefotografeerde maquettes onderzocht welke basisgegevens ervoor zorgen dat we een 'binnen'-gevoel ervaren. Deze werden tot een minimum gereduceerd, om verdere connotaties uit de weg te gaan en de focus op de ruimte zelf te bewaren (Fig. 5). Opvallend zijn hier de schaduwcomposities en de positionering van perspectieflijnen. Een subtiele hint van invallend licht in een lichtjes donkerdere omgeving versterkt deze indruk.

Door het fotograferen van deze maquettes, wordt de driedimensionale hoedanigheid van de ruimte tweedimensionaal. Deze vervlakking komt ook voor in de eigen ervaring: ruimtes waarin we ons bevinden, ervaren we als driedimensionaal, terwijl we ruimtes achter een glasraam visueel kunnen reduceren tot een vlak. We weten dat deze ruimtes eveneens driedimensionaal zijn maar daar we er geen deel van uitmaken en we ons zicht kaderen, ervaren we dit als vlakker.

Daar het begrip 'buiten' zowel tegengesteld als complementair is aan het begrip 'binnen', ligt de aandacht in dit stadium van het onderzoek vooral op het manipuleren van binnenruimtes. Dit laat uiteraard ook de buitenruimtes niet onaangeroerd.

GRENZEN

Wanneer we twee tegengestelden bestuderen, wil dit niet noodzakelijk zeggen dat we de grens hiertussen opmerken, laat staan bevatten. Maar is een grens niet vooral een flinterdun spanningsveld tussen twee antonieme werelden? Bestaat die grens in een concrete vorm of is deze eerder een subtiele overgang?

Het kernidee van Maurice Merleau-Ponty (1997: 251), Franse fenomenologische filosoof, was dat onze waarneming een belangrijke rol speelt in het begrijpen van de wereld. Hij onderzocht eveneens een grens tussen binnen –en buitenruimte in Fenomenologie van de waarneming. Hierin stelt hij dat ‘waarnemen’ een onduidelijk fenomeen is, daar we via onze zintuigen notie nemen van iets dat zich buiten ons bevindt. De relatie tussen de waarnemer en het waargenomene staat voor de verbinding tussen binnen –en buitenwereld.

Bij het waarnemingsproces, zo stelt hij (1997: 317-318), ondervinden we allen een fundamenteel overgangsprobleem. Dat wat we zien en dat wat we niet zien, is met elkaar verbonden. Deze spanning tussen het concept van dat wat we niet zien en het waarneembare, vormt in het hoofd van de waarnemer de overgang. Hij verbindt wat hij enkel als concept kent met dat wat hij ziet. Merleau-Ponty wijdt uit over de problemen die de waarnemer kan tegenkomen bij de interpretatie van die (on)waarneembare buitenwereld. Hij tracht te onderzoeken waar die grens ligt en vergelijkt het overgangsproces met een spanningsboog.

Merleau-Ponty plaatst de mentale ruimte (de waarnemer) tegenover de fysieke ruimte (het waargenomene).

Mini-rooms

Wanneer we op eenzelfde manier als Merleau-Ponty aannemen dat de fysieke ruimte de buitenruimte is en de waarneming hiervan de binnenruimte, wordt in een eerste fase van dit onderzoek met die fysieke buitenruimte gespeeld, zodat het de binnenruimte beïnvloedt. Daar alle waarnemingen altijd subjectief zijn, is het interessant de binnen –en buitenruimte als een fysieke ruimte te beschouwen en vanuit dit standpunt de kleine sculpturen te analyseren. Ook verder in dit onderzoek zal het mentale waarnemingsproces niet verder

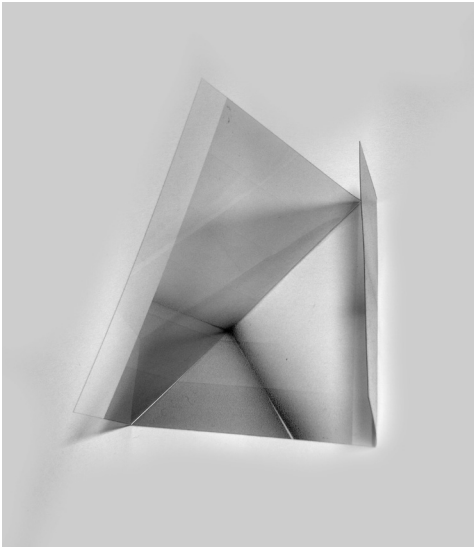


Fig. 6: Eigen werk, object, 8,5 x 5,5 x 7 cm, 2014

als binnenruimte worden aanzien en worden zowel de binnen –als buitenruimte als fysieke gegevens beschouwd.

Als de foto van een fysieke binnenruimte (Fig. 5) transparant wordt, komt dit vlakke beeld weer nauwer in contact met zijn buitenruimte. Het opnieuw vormen van driedimensionale figuren met deze vlakke beelden herdefinieert ruimtes op een vervreemdende wijze (Fig. 6). Nieuwe perspectieflijnen, subtiele schaduwpartijen en lichtinvallen zorgen voor nieuwe ruimtes, die spelen met de perceptie van de kijker. Het spelen met de eerder genoemde antonieme werelden (binnen –en buitenruimte) werkt vervreemdend en de grens tussen de twee dient telkens geherdefinieerd te worden. Het waarnemen van deze grens is hier geheel onderhevig aan de interpretatie door de toeschouwer.

Bij het aanschouwen van de mini-rooms krijgt de toeschouwer de neiging zich te verplaatsen tussen de objecten als in een miniatuurlandschap. Het vergroten van deze mini-rooms vergroot het vervreemdende aspect enigszins, maar dit voegt niets toe aan de zoektocht naar de grens die ze trachten te vatten.

In dit deel van het onderzoek wordt voornamelijk het onderscheid tussen binnen –en buitenruimte visueel onderzocht. Het dunne transparante materiaal van de mini-rooms verwijst naar een raam, de grens tussen ruimtes. Vooral door de manier waarop deze grens gevouwen is, positioneert hij de ruimtes. Ook de geprinte schaduwen, die ageren met de werkelijke schaduw, bepalen ruimtes in deze ruimtes. Door dit spel tussen werkelijke en geprinte grenzen, is de bepaling van ruimtes niet eenduidig. De interpretatie van het beeld wordt hier bepaald door het gezichtspunt van de toeschouwer en zijn visie op het object. Hieruit kunnen we afleiden dat de grens verplaatst naarmate de binnen -en buitenruimte anders gekaderd worden en vice versa.

In een volgende stap wordt dit verder onderzocht, door middel van een ander tool, namelijk fotografie.

Fotografisch framen

Wanneer ruimtelijke objecten op een fotografische manier gepresenteerd worden, wordt de toeschouwer een vooraf bepaald frame opgedrongen. Op welke schaal het gefotografeerde object begrepen moet worden is dan vrijblijvend. Op die manier is het mogelijk te suggereren hoe een object op grote schaal voor een andere belevingswaarde kan zorgen.

Een tweede aandeel van het fotografisch framen is dat de waarnemer zo geen vrijheid krijgt wat betreft het standpunt van waarneming. Op die manier richt de toeschouwer zijn focus eerder op het afgebeelde en in mindere mate op de beleving van het beeld in zijn omgeving.

Flat Mini-rooms

Een fotografisch beeld van één van de mini-rooms creëert een nieuwe dimensie (Fig. 7). Door de aflopende voorstelling van het object op foto, lijkt het object omvangrijker dan het daadwerkelijk is.

De waarnemer aanschouwt de presentatie van dit voor hem ongekende beeld en kan er telkens weer binnen –en buitenruimtes in herkennen. Na deze bepaling van binnen en buiten, wordt verder in het onderzoek gezocht naar de feitelijke grens tussen beiden.

Kan een poging tot de visualisatie van een abstract begrip - de grens tussen ruimtes- dit begrip benadrukken door het telkens te herkaderen?

Installaties in maquettes

Daar we onderzoek doen naar grenzen in ruimtes, worden installaties in dit onderdeel van het onderzoek zelf in een ruimte geplaatst. Foto's van installaties in een maquette geven deze een meer spatiale indruk. De invloed die de ruimte op de installatie heeft en andersom wordt vanuit twee invalshoeken onderzocht. In een eerste deel wordt een fotografisch beeld van een installatie als beeld op zich besproken. In een tweede deel is het fotografische beeld slechts een representatie van een installatie die men ruimtelijk dient te ervaren.



Fig. 7: Eigen werk, foto, 16 x 21 cm, 2015

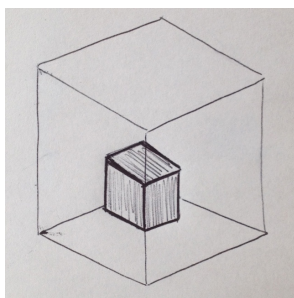


Fig. 8: Eigen werk, foto, 12 x 20 cm, 2015

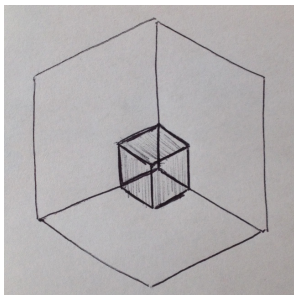
Wanneer we vormen waarnemen die we herkennen en denken te begrijpen, moeten we ons de vraag stellen of dat wat we zien ook echt zo is. In fig. 8 dienen we ons bewust te zijn van zulke optische vervormingen.

In dit beeld zijn de installatie en de maquette slechts beeldelementen van het fotografisch beeld. Binnen dit beeld wordt op analytische wijze gezocht naar grenzen in de ruimtes die het beeld bevat.

De duidelijkste perspectieflijnen en schaduwpartijen suggereren de hoek van een ruimte. Dit noemen we de grote binnenruimte. In deze grote binnenruimte is een transparant, kubusvormig object geplaatst. De subtiele indicatie van de achterste ribben van dit object maakt dat de kubus haast samensmelt met de grote binnenruimte. Hierdoor lijkt in een eerste oogopslag de kubus onderdanig aan die ruimte. Het object lijkt echter goed in staat de definitie van deze binnenruimte letterlijk te kunnen strikken: de hoek van de grote binnenruimte ligt bevangen in het object (Fig. 9.A). In een andere interpretatie kunnen we ons bevinden in een grote buitenruimte waarin een kleine, transparante kubus aan een grotere vorm kleeft (Fig. 9.B).



A.



B.

Fig. 9: Schetsen

In dit optische spel zijn grenzen van wat men denkt te zien zeer afhankelijk van subtiele indicaties en verdere veronderstellingen. Hiermee wordt aangetoond dat we ruimtes die we niet duidelijk kunnen aflijnen of bevatten ook niet duidelijk van elkaar kunnen onderscheiden. Het bepalen van de relatie tussen de ruimtes wordt eveneens een onduidelijke taak. We kunnen dus aannemen dat we vaak misleid worden wanneer we denken een grens op te merken.

De zoektocht naar het visualiseren van de grens tussen binnen –en buitenruimte is fundamenteel voor dit onderzoek. Vandaar dat de focus opnieuw naar die grens wordt verlegd en dit zeer letterlijk: het raam als grens tussen binnen en buiten (Fig. 10).

We kunnen algemeen aannemen dat iets de aandacht trekt wanneer het uit zijn context wordt gehaald. Indien het raam uit zijn kozijn wordt gehaald en in de ruimte wordt geplaatst, bekomt men hetzelfde resultaat. Er bestaat een link tussen het raam en het lege kozijn, ook al valt deze tweede enkel te suggereren aan de hand van binnenvallend licht. Het geheel schept zowel een droevige als een komische atmosfeer: ook uit zijn context blijft het raam - de grens - verwoed zijn functie behouden. Het raam laat nog steeds licht door



Fig. 10: Eigen werk, foto, 12 x 20 cm, 2015

en dwingt steevast tot een zekere perceptie van de ruimte, daar licht ruimte en vorm definieert (Graeme Brooker 2007: 147).

Waar in fig. 8 de installatie en de maquette beeldelementen van het fotografisch beeld zijn, is in fig. 10 de foto een weergave van een installatie in een ruimte. Als toeschouwer ondervind je hier de interpretatie van een grens vooral gevoelsmatig. Dit beeld is inhoudelijk misschien wel de meest alomvattende visuele definitie van wat een grens tussen twee ruimtes kan zijn.

Het fotografisch framen van een beeld stuurt de interpretatie van het beeld. Het gezichtspunt wordt hierdoor namelijk bepaald. Door de visie van de waarnemer en de context die hij aan het beeld geeft, resulteert de interpretatie alsnog in een unieke opvatting van de grenzen in het beeld.

Deze fotografische beelden zijn slechts suggesties van (grenzen in) ruimtes, waardoor de ervaring ervan deels verloren gaat. Waar in de mini-rooms een soort spanning tussen binnen –en buitenruimtes nog voelbaar was en een grens aangaf, is die grenservaring nu veel minder aanwezig. De grens kan nog worden aanschouwd, maar wordt niet meer ervaren. Wanneer beelden grenzen tussen ruimtes opzoeken, is het naar mijn mening interessanter de waarnemer weer meer vrijheid en verantwoordelijkheid te geven wat betreft de interpretatie van het beeld. Fotografische representaties doen dit onvoldoende, om eerder vermelde redenen. Dit grensonderzoek verloopt analytisch doch subjectief en het betreft grenzen uit het reële veld. Om deze grenzen lichamelijk opnieuw waarneembaar te maken, stappen we af van het fotografisch framen.

Wanneer men een ruimte betreedt, gaat dit altijd gepaard met enige nieuwsgierigheid, zeker wanneer dit kunstgerelateerd is.

In de Skyspaces van James Turrell, een Amerikaanse 'light and space'-kunstenaar, kunnen een vijftiental mensen plaatsnemen in een lege ruimte met een grafisch gat in het plafond. Een voorbeeld hiervan is *A Space that Sees* in het Israël Museum (Fig. 11).

Men verwacht iets te zien of te ervaren. Als men de Skyspaces betreedt en doorheen het gat in het plafond kijkt, ontstaat telkens een unieke ervaring. Deze is vooral afhankelijk van de weersomstandigheden. Een zichtbaar wolkje op een zomermiddag, een grijze ochtend, een neutrale witte lucht, ... nooit is de aanblik van het gat dezelfde als een vorige, iets wat versterkt wordt door de veranderlijke vorm van het binnenvallend licht. De waarnemer aanschouwt de buitenruimte



Fig. 11: James Turrell, *A Space that Sees*, 1992

vanuit een binnenruimte die hiervoor speciaal gecreëerd werd. Net doordat deze ruimte verder leeg is, wordt de grens tussen binnen –en buiten benadrukt. Het lijkt geen vlak meer te zijn maar een fase in de ervaring van de waarnemer.

Tot dusver werd de grens tussen binnen –en buitenruimtes voorgesteld als een soort spanningslijn of –vlak. Dit dunne vlak bestond uit de scheiding tussen beide ruimtes. Door dit fragiele vlak zelf meer ruimte te bieden, ontstaat een nieuwe ruimte: de tussenruimte.

Tussenruimtes

Wanneer we ervan uit gaan dat de grens tussen twee ruimtes een overgang is die zelf ook een ruimte inneemt, ontstaat de mogelijkheid de flinterdunne, abstracte grens visueel te maken. We stellen dus ook dat ‘binnen’ en ‘buiten’ geen complementaire begrippen meer zijn.

Ook Merleau-Ponty (1997: 316-318) spreekt van een overgangsfase die de binnen –en buitenruimte met elkaar verbindt, al doelt hij hier eerder op de overgang tussen een object en zijn achtergrond. Om deze overgang te kunnen vatten, verwijst hij meermaals naar het werk van Cézanne (Merleau-Ponty 1997: 315, 387). Cézanne bestudeerde dit overgangsgebied in zijn latere schilderijen op vlak van contouren (Fig. 12). De contouren van vormen die hij tegen een achtergrond schilderde, behoorden noch tot de vorm noch tot de achtergrond. Hij trachtte deze tussenruimte zo levendig mogelijk weer te geven, zodat flexibele overgangen ontstonden die hun eigen plek op het doek opeisten.

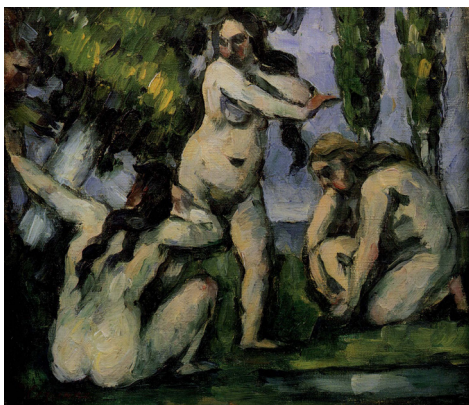


Fig. 13: Paul Cézanne, 'Drie Baadsters',
olieverf op doek, 1874-1875

Op zijn manier visualiseerde Cézanne de grens tussen een binnenruimte (voorgrond) en een buitenruimte (achtergrond) door deze een plaats toe te kennen in het schilderij. De contouren waren geen vanzelfsprekende raaklijnen tussen voor –en achtergrond, maar een kwestie die minstens evenveel aandacht verdiende als de andere componenten in het schilderij.

Mentaal kreeg de grens een zeer grote plek in mijn onderzoek, maar visueel was deze tot nog toe ondergeschikt aan de ruimtes waartussen hij zich bevond. Vanuit deze bevindingen is de tussenruimte in persoonlijk werk ontstaan.



Fig. 13: Eigen werk, fragment van object, 10 x 100 cm

In fig. 13 kunnen we de houten blokjes beschouwen als dat wat vertrouwd aanvoelt: de binnenruimte. De negatieve ruimte binnen het afgebakende papieren gebied toont de mogelijke beweegruimte voor deze blokjes en omvat hen: de tussenruimte. Het papieren gebied staat eveneens in verbinding met de buitenruimte, door schaduwpartijen en een opening in de tussenruimte. Hierdoor komt de binnenruimte in aanraking met de buitenruimte. Bij deze objecten is de tussenruimte een uitgebreid spanningsveld, onderhevig aan de invloed van het blokje en de schaduwpartijen, maar ook aan de opening bovenaan en de buitenruimte. Uit deze afbeelding kunnen we afleiden dat de tussenruimte bepaalt hoe we de binnen -en buitenruimte interpreteren. Zonder deze tussenruimte zouden de ruimtes haast onherkenbaar zijn.

Nu de grens als ruimte wordt voorgesteld, wordt duidelijk hoe deze grens als spanningsveld op de ruimtes inwerkt. De levendige overgang tussen beiden krijgt een evenwaardige vorm.

BESLUIT

Doorheen dit onderzoek werd gezocht naar de essentie van een grens tussen spatiale ruimtes en hoe deze visueel te exploreren. De vragen die doorheen het onderzoek aan bod kwamen, werden op een quasi analytische manier onderzocht, alsof een logisch visueel antwoord op deze vragen zou volgen. Dit was echter niet het geval. De antwoorden bestonden uit zeer subjectieve, gevoelsmatige interpretaties, die geen eenduidig antwoord kunnen geven op wat nu de (visuele) essentie van een grens is. Omwille van die subjectieve interpretaties werd in het onderzoek de focus op eigen werk gelegd.

Aanvankelijk werd onderzocht wat een binnenruimte is en hoe deze zich onderscheidt van een buitenruimte. De tegenstelling en verwarring hieromtrent zou de grens aangeven. Dit resulteerde in vervreemdende beelden die spelen met de interpretatie van ruimtes. Hierna werd het gezichtspunt van de waarnemer beperkt door beelden vooraf fotografisch te framen. Hierdoor kon de focus op de grens tussen ruimtes in het beeld zelf worden gelegd. Deze manier van visualiseren doet de waarnemer geen grenzen meer ervaren in de reële wereld, maar enkel een fragment aanschouwen. Daardoor werd hiervan afgestapt. Het ervaren van ruimtes leek essentieel voor het begrijpen van de grens hiertussen. Uiteindelijk werd de grens zelf een ruimte op zich, de tussenruimte, die de overgang tussen beide ruimtes bevat en hen in verbinding brengt. We kunnen besluiten dat ieder onderdeel ons vanuit een andere invalshoek iets bijbrengt over de interpretatie van grenzen tussen ruimtes. Ieder beeld suggereert iets, als resultaat van een visueel spel rond grensinterpretaties.

De werkwijze van dit onderzoek heeft zijn fundamenteën in de illustratie. Er wordt oorspronkelijk een idee bestudeerd en visueel voorgesteld op een artistieke manier: het beeld vult het idee aan. De beelden overstijgen echter de louter visuele voorstelling, daar de beelden uiteindelijk enkel nog verwijzen naar deze theorie. Het zijn dus in geen geval belerende beelden. Ze hebben niet de pretentie te zeggen wat een grens is.

Ieder autonoom beeld vraagt van de waarnemer steeds een interpretatie. De waarnemer verwacht iets van deze beelden, maar ieder beeld verwacht eveneens iets van hem. Het is op deze subtiele manier dat dit beeldend onderzoek de hoedanigheid van vrij werk aanneemt, weliswaar met een bescheidenheid die de illustratieve wereld eigen is.

BIBLIOGRAFIE

Van Vloten, J.; Betz H.J., 2011. De Levensbode (part 2).
Charleston: 51-55.

Piersma, A., 1983. Sociale geografie tussen positivisme en
fenomenologie: de brugfunctie van het mensbeeld. Groningen: 106.

Smets, F., 2011. Lof der Onwennigheid. Meerbeek: 143-144, 177-179.

Merleau-Ponty, M., 1997. Fenomenologie van de Waarneming.
Amsterdam: 251, 315-318, 387.

Brooker G.; Stone S., 2007. Form and Structure: the Organisation of
Interior Space. Switzerland: 147.