

Masterscriptie Lieselotte Geukens

---

# MIJN THUIS DRAAG IK DUS MET ME MEE

---

Lieselotte Geukens

Masterscriptie Beeldende Kunsten



# Inhoud

Inkomhal .....	2
Van Palet naar Vorm .....	4
De schuilplaats van Herkenbaarheid .....	8
Vrouwen, huizen en kunst. ....	12
Een reis door de huizen van een poetshulp .....	26
Verwijzingen.....	76
.....	77



## Inkomhal

Dag lezer, welkom in mijn scriptie. Maak het u gemakkelijk, doe alsof u thuis bent. Dit is de inleiding, ik heb hem pas heel laat ingericht. Omdat ik nog niet wist hoe de rest van het huis eruit zou zien. Ik wist niet eens wat er in mijn scriptie zou gaan wonen voordat ik aan de bouw begon. Ik had al wel wat beelden in mijn hoofd, die hingen ook in mijn atelier, dus ik ben daar maar begonnen. Met het palet dat ik gebruik in mijn oeuvre. En met de manier waarop ik mijn verbeelding laat kijken, herkennen en combineren. Ik reflecteer, filosofer en stel mezelf in vraag in dit deel, zodat ik eerst mezelf even leerde kennen. Want ik had nog geen idee wat ik daarna zou willen leren kennen en onderzoeken. Na deze reflectie was mijn eerste belangrijke begrip dat ik zou gaan omschrijven ‘herkenbaarheid’ en hoe deze schuilt in materialen en ruimtes. Ik omschrijf die schuilplaatsen als huisjes waar we onze dromen en herinneringen onderdak en bescherming kunnen geven. Toen ik dat gedaan had, hoorde ik in de keuken mijn magnetron ‘ping’ roepen, en rook ik meteen waar de rest van mijn scriptie naartoe zou gaan. **‘Naar een thuis.’**

Ik was niet van plan mijn eigen huis te gaan omschrijven, aangezien ik mijn thuis overal mee naartoe neem.

Van het ene kot naar het volgende en tussendoor soms naar het ene huis en dan weer naar een ander. Mijn probleem van dat ongrijpbare thuis ben ik dus anders gaan aanpakken. Ik ben gaan reflecteren over de reis die ik als poetshulp gemaakt heb, door de huizen van ouderen. Deze reflectie gaat vooral herinneren en filosoferen. Maar ze hint soms ook naar verbeeldingen over mijn eigen droomhuis, die vaak een tipje van haar sluier laat zien in mijn werk. Ik ben in deze reis dus zelf de verteller als kunstenaar, maar ook het hoofdpersonage als poetshulp. En al deze personages vormen de context waarin mijn werk vertoeft. Dus deze kunnen af en toe wel eens door elkaar gerammeld worden. Zo bijvoorbeeld herinnerde en verbeelde mijn positie als poetshulp vroeger zich andere dingen dan ik in mijn positie nu doe.

Maar eerst ga ik het hebben over de positie van het interieur en het huiselijke binnen de beeldende kunsten. En hoe de vrouw hierin werd afgebeeld. Want we kunnen er natuurlijk niet naast gaan kijken dat er vaak ook een feministisch scherp hoekje aan mijn werk te voelen valt. Ik bespreek hier dus vanzelfsprekend ook de positie van de vrouw als kunstenaar, en hoe zij dit interieur en de huiselijkheid gaat afbeelden in haar werk. En pluk ik zowel een vrouw uit de geschiedenis als een vrouw uit de kunstwereld vandaag.

## Van Palet naar Vorm

In mijn atelier wordt ik gedomineerd door mijn palet. Dit palet is gevormd door de recyclage van kledij, huishoudspullen, resten van bouwmaterialen, en textiel overschotten. Mijn manier van selecteren voor dit palet is het zoeken naar de aanwezigheid van het ‘souvenir’. Het gevoel van nostalgie naar een situatie die niet per se geschiedenis is, maar wel dichter bij het verleden ligt dan bij het heden. Ik heb nooit de beklemmende vrijheid van een leeg canvas of de overweldigende begrenzing van een rechthoekig kader die nood heeft aan platte lijnen en kleurvlakken. Mijn palet is ook mijn drager, en draagt al voordat ze bij mij terecht komt een deel van een mogelijk verhaal. Deze verhalen vormen zich in het combineren. Ze bevinden zich tussen de regels van de associaties die de verbeelding kan maken. Want zodra een combinatie plaatsvindt, zullen de associaties vervormen en met elkaar mengen. De herinnering roept associaties, of herkenningen op bij ieder materiaal apart. De verbeelding kan deze gaan combineren tot er een heel ander verhaal herkend kan worden. Mijn palet draagt naast dat verhaal ook al een vorm met zich mee, haar gestalte zal altijd vaststaan, maar zal ook nieuwe associaties oproepen dankzij de combinatie met een ander figuur. Ik kan mijn werk geen toeval noemen, omdat het

gewoon is zoals het is voordat ik het combineer of verbeeld. Het palet presenteert zichzelf brutaal aan mijn verbeelding. Die er dan zijn eigen herkenning aan geeft. Ik herken dus een object, maar ga de associaties proberen te kneden, door de relatie met andere objecten te tonen. Het is vaak enkel die relatie die zorgt voor de transformatie van voorwerp naar een beeldverhaal. Men heeft altijd een enorme obsessie gehad voor schoonheid. De wens naar liefde en erkenning, lijkt vaak vervuld te kunnen worden door schoonheid. Mensen streven naar een schoon uiterlijk, kunstenaars naar schone kunst. Als je hiernaar blijft leven, besef je snel dat dit mooi verwarrend kan zijn. Esthetiek in kunst is altijd een factor geweest die veel onderzocht wordt. Zoals Kant zijn zuiver smaakoordeel omschreef als een belangeloze schoonheid, zonder doel. Hij stelde dat het schone werd bepaald door verbeeldingskracht, herkenning, en hieraan verbonden gevoelens van lust en onlust. Niet door een objectieve kennis. (Kant, 1978) Dankzij die subjectiviteit zal dat schoon nooit vaststaan. Want de wereld verandert voortdurend van smaak, uiterlijk en stijl. Wat is mooi? Daar moeten keuzes gemaakt worden, en de keuzefactoren zijn zo veranderlijk dat je als kunstenaar misschien best je eigen smaakoordeel moet gaan volgen. We stoppen dan met zoeken naar die liefde, we stoppen met vermoeiende sprints naar die

mysterieuze grens van perfectie. En we beginnen grens te kneden naar onze eigen vorm. Mijn vorm, of beeldtaal, draagt de herkenbaarheid van herinneringen in ruimte en materie. Zoals Kant al zei, verbeeldingskracht en herkenning, met hieraan verbonden gevoelens van lust en onlust. Als ik dan terug naar dat palet mag verwijzen, waar ik het woord souvenir ging gebruiken, kan ik dat ‘souvenir’ misschien beter omschrijven als een object van herkenbaarheid of herinnering. Zoals het woord souvenir al zegt, een aandenken. Mijn vorm van schoonheid wil de toeschouwer doen glimlachen, alsof ze een oude vriend terugziet. Want wat doet ons lachen? Herkenbaarheid. Komedie draait grotendeels rond het representeren van treffende situaties en identificaties. Comfort volgt uit herkenbaarheid. En zelfs de liefde zoekt, al dan niet bewust, naar gekende kenmerken. Deze constatering is zeker niet nieuw, maar wel nodig om mijn vorm in vraag te stellen. En ik denk dat deze vorm liever leuk is dan mooi. Ze wil een herkenbaar thuiskomen verzorgen. Ze wil de kijker een warm gevoel geven, zodat hij de schoonheid van zijn eigen thuis, zijn eigen herinneringen, maar ook van mijn verbeelding erkent en apprecieert.





## De schuilplaats van Herkenbaarheid

Over die herkenbaarheid, het woord ‘herkenbaar’ mag niet vernauwd worden tot de betekenis van figuratie. Herkenbaarheid is heel persoonlijk, ik ga als kunstenaar vanuit een ander standpunt herkennen dan een kijker, zoals die kijker een andere herkenbaarheid zal vinden dan de volgende. De herkenbaarheid moet ook niet naar de ‘ik’ gaan, maar kan aan een situatie of persoon gekoppeld worden die we misschien ooit gekend hebben. Of een plek die we ooit bezocht of bewoond hebben. Herkenbaarheid gaat dus misschien over herinneringen, maar soms niet volledig, dan ligt het op het puntje van je tong. Maar of je nu weet of niet waar deze herkenning vandaan komt, zal er toch iets in jouw verzameling van indrukken en gedachten zich aangesproken voelen. Ik zie die verzameling als een huis dat je zelf bouwt, vol materialen, ruimtes, en indrukken die je verleden dragen en beschermen. Zo is dat huis een schuilplaats voor herkenbaarheid. De mens gaat dit huis ook letterlijk een plaats geven, verspreid over hun interieur, kledij, taarten, dagboeken, gsmhoesjes, enzoverder enzovoort.

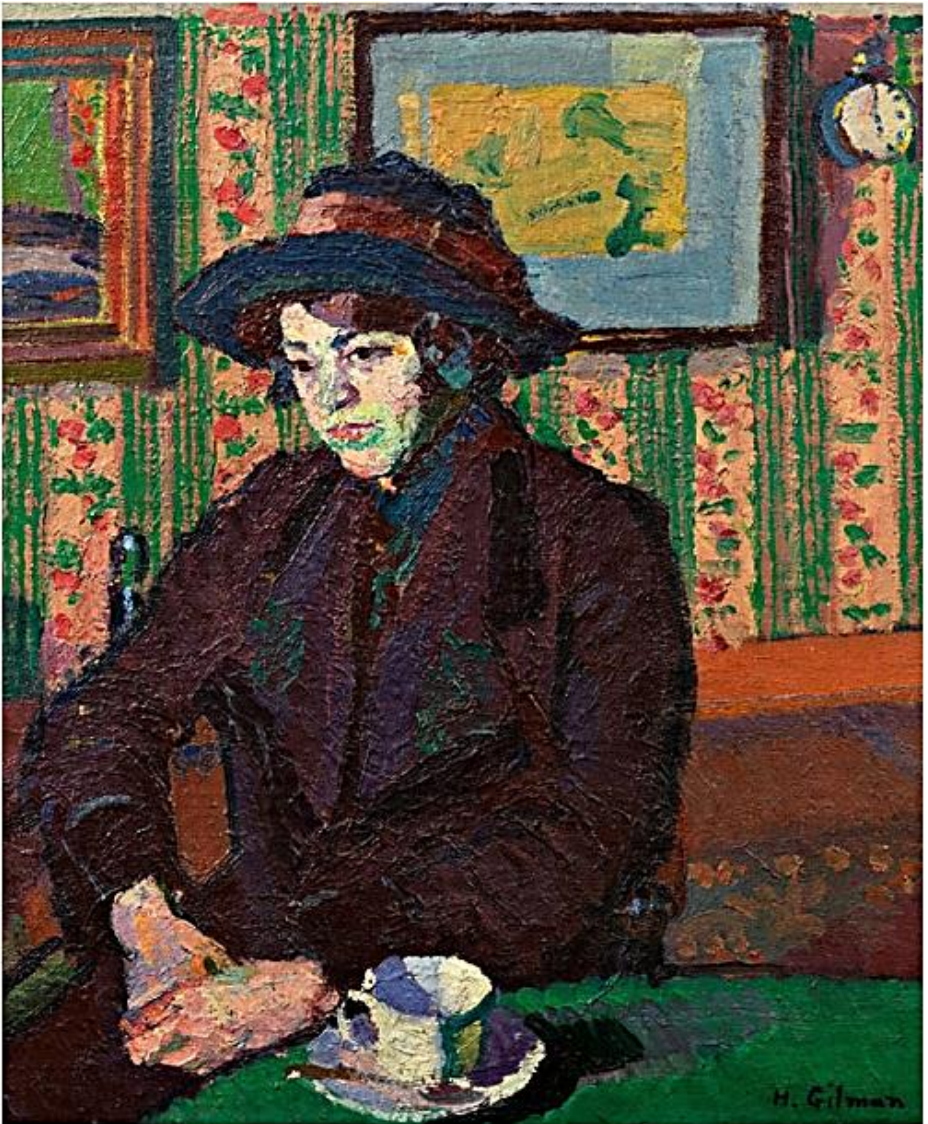


Mijn vriend heeft een speciaal klein huisje, hij is een kampeerder en spendeert meerdere dagen per week aan het in en uitladen van zijn rugzak. Dat is zijn kleine overlevershuisje. Mijn wereldje zit natuurlijk in mijn kunst, maar is ook heel erg aanwezig in mijn kot. En ik heb ook periodes waarin mijn kledij een belangrijke manier is om mijn huisje bij te houden. Iedereen heeft zoiets nodig. Herkenning en herinnering hangen vast aan materialen. Daarom noem ik hen soms souvenirs; aandenkens. Ze dragen een herkenbaarheid van dat huisje dat je zelf bouwt en verzamelt. Dus, een herkenbaarheid, wat valt er dan te herkennen in mijn kunsthuisje? Sommigen zien een uiting van feminisme met een vleugje humor. Mijn moeder herkent onze moeilijke gezinssituatie en het trage verlies van mijn vader door de jaren heen. Docenten omschrijven het soms als poëtisch, beladen, met een volks, banaal tintje. Ik begreep voordat ik deze scriptie schreef zelf niet eens zo goed waar die lading vandaan komt, ik voel me enorm zwaar. Ik spuw er dan maar wat willekeurige dingen uit wanneer het teveel wordt, en als ik de energie heb om iets van mijn verhuis uit te laden. Dus ik ga het wat algemener onderzoeken, dat volkse of banale? Ik kan misschien eens tussen de verhuisdozen van huizen uit mijn herinneringen gaan neuzen. Dan vind ik onderweg misschien wel mijn eigen thuis.



## Vrouwen, huizen en kunst.

Na de victoriaanse en romantische stijl in de beeldende kunst, ging de hooghartige luxueuze afstandelijkheid van diens onderwerpen plaats maken voor een meer huiselijk, realistisch karakter van de burgerlijke werkende klasse. Vooral post impressionisten zoals de Camden Town Group gingen een huiselijkheid afbeelden in hun werk, zoals herkenbare voorwerpen met kitscherige motiefjes in huiselijke taferelen en gezellige onderonsjes. Het vrouwelijke figuur als moeder en huishoudster in deze taferelen was natuurlijk een belangrijk element, en ook de stijl en decoraties die afgebeeld werden hadden een duidelijk vrouwelijk karakter. En toch, ondanks die ‘vrouwelijkheid’ die duidelijk aanwezig was in het werk van de Camden Town Group, was de vrouw zelf geen aanvaarde afbeelder. De vrouw was in deze periode, het begin van de 20e eeuw, nochtans wel een betere positie in de maatschappij aan het vervaardigen. Dankzij vooruitgang in onderwijs, eerlijkere huwelijkswetten en de opkomst van het vrouwenkiesrecht, kreeg de vrouw zowel een belangrijker positie in het gezin, als een groeiende aanwezigheid in de sociale klasse en op de werkvloer. Deze ‘vrouw inclusieve’ werkvloer bestond niet meer enkel uit huishoudelijke dienst, maar ze bevatte ook



Harold Gilman, 'girl with a teacup' 1914-1915. Oil on canvas 790 x 690 x 60 mm

secretaresse, horeca bediendes en verpleegkundigen. Hoewel deze nieuwe ‘vrouw aan het werk’ niet perse het onderwerp was voor de Camden Town Group, was dit fenomeen wel een belangrijke context voor hun werk. Want de vrouw die werd afgebeeld in haar alledaagse, authentieke interieur, was wanneer ze hier niet model stond, vaak ook een werkende vrouw. Dat interieur waarin ze model stond, was financieel gezien toch nog steeds het domein van de man. Omdat de vrouw in die tijd een beperkt eigendomsrecht had. Tegen het einde van de 19e eeuw veranderde deze positie van de vrouw tegenover het interieur echter. Wanneer de verstedelijking ervoor zorgde dat de man naar zijn werk moest pendelen, bleef de vrouw thuis en kreeg ze meer invloed bij beslissingen over het huishouden en dus ook het interieur. Dus veranderde de vrouw ook in een belangrijke consument, en kon ze zich ook meer en meer creatief en persoonlijk gaan uiten. Zo kwamen er dus ook vrouwelijke kunstenaars die probeerden in de kunstwereld erkenning te krijgen. Dit lukte niet.. ondanks het feit dat er een opmerkelijk forse groei in aantal was bij de vrouwen in kunstscholen en academies. Maar de vrouw zat jammer genoeg vast aan een amateuristisch imago. Ze kreeg het stereotype van een huisvrouw die in haar vrije tijd stilleventjes schilderde niet van zich afgeschud.



Ethel Sands 1873-1962 Tea with Sickert c.1911-12  
610 x 510 x 20 mm COLLECTION Tate



Ze waren volgens de kunstcriticus enkel bezig met stijl en decoratie. En toch, de Camden Town groep beeldde deze stijl en decoratie ook af. Ze vermeden verfijning die eigen was aan de hogere klasse. Hun huiselijkheid was die van de lagere werkende klasse, vanuit het oogpunt van een afstandelijke, mannelijke waarnemer. De vrouwelijke kunstenaar schetste het interieur echter vanuit een ander perspectief, ze liet zich inspireren door haar eigen dagelijkse omgeving. Haar eigen smaakvol ingerichte interieur, waar ze zich op haar gemak voelde en waarin ze haar persoonlijke expressie en interesse voor de huiselijke sfeer kon uiten. Het interieur is daarom voor haar zowel de site als het thema van haar creativiteit. (Moorby, 2012)

Dit is toch niet eerlijk? Stel u eens voor. U bent een jonge pientere dame in de 19e eeuw, die eindelijk haar verdiende positie als volwaardig mens en individu in de maatschappij aan het bemachtigen is. Je hebt je dankzij de welvaart van de familie een opleiding in de beeldende kunsten kunnen veroorloven, en hebt tijdens deze schilderkunstopleiding een lieve jongeman rond je penseel gewikkeld. Deze man, waarmee je ondertussen getrouwd bent, is stilaan ook aan het proberen door te breken met zijn schilderwerken. Maar totdat die kunst het geld laat binnenstromen, behoud hij een saaie kantoorjob

om jou en inmiddels ook jullie kinderen te onderhouden. Daar zit je dan, thuis, alleen, je kinderen zijn uit spelen met hun straatkameraadjes en buurvriendinnentjes, en elke was en iedere plas is al gebeurd. Wat ga je dan doen? Je opleiding benutten natuurlijk, en waar ga je dat doen? Thuis! En dat huis, wie is daar het vaakst? Jij. Dus wie gaat alles eerst inrichten, dan onderhouden, poetsen en tussendoor herschikken? Jij. Je thuis is dus je plek die je zelf gaat cureren. Als een museum waarin je zelf ieder stuk ontdekt, gekozen en geplaatst hebt. Een stilleven, een habitat, een installatie van het binnen. De eerste bron van inspiratie, die niet enkel je bron is, maar ook je eigen werk. En met deze bron, in dit museum, ga je niet enkel tentoonstellen, maar ook creëren. Je bent namelijk een schilder van opleiding. Dus waarom zou je dan je thuiscreatie niet als model gebruiken voor echte kunstcreaties? Je wilt hiermee het belang tonen van een huis, en van de inrichting die hierin gebeurd door de vrouw. Je wilt het interieur tonen, statig en leeg, als een stilstaand moment in de tijd en als stil moment in huis, wanneer iedereen het verlaten heeft. Je wilt het interieur tonen uit de ogen van de vrouw, die ook op een stil moment in een stil huis dit stille beeld inricht en neerschildert. Prachtig, gevoelig, beladen, realistisch, authentiek, meesterlijk wijs,... en nog heel wat positieve kontkusserij, maar deze woorden zijn

niet naar jou billen gericht. Nee, ze zijn bedoeld voor manlief. Deze was ondertussen, nadat hij jouw mooie schilderwerk had bewonderd, geïnspireerd door de huiselijkheid die je afbeeldde. En wou deze ook afbeelden, met jou erbij als model. Wanneer jullie beiden dezelfde opleiding gehad hebben, en erg aan elkaar zijn gewaagd van stijl, onderwerp en kwaliteit, zullen jullie toch niet eerlijk worden behandeld. Waarom niet? Omdat jij een vrouw bent, en hij een man. En zo ging dat toen.



Laura Sylvia Gosse: The Artist's Mother (Feu ma mère) 1881–1968  
Aberdeen Art Gallery & Museums



Harold Gilman: Sylvia Gosse 1913  
Southampton City Art Gallery

Gelukkig is het bij Liz Magor in de hedendaagse kunstwereld anders verlopen. In haar werk ‘one bedroom apartment’ toont ze de drang naar overleven en huiselijkheid in een installatie van een interieur dat in het proces zit van verhuizen. Het interieur zit nog in kartonnen dozen verpakt, en is dus nog niet leefbaar. Ook zijn veel van deze meubels en gebruiksvoorwerpen gehuurd, en dus niet eens het eigendom van de persoon die erin zal leven. Of die er misschien in heeft geleefd. Want we weten als toeschouwer niet of ze zullen weghuizen of inhuizen. Het mysterie rond deze dozen maakt het werk interessanter, en het verhaal onzekerder. Hoe lang staan de dozen er al? Moeten ze weg? Gaat men ze uitladen? In wat voor leven hebben ze dienst gedaan en wat voor eigenaars hebben ze al geobserveerd? Zitten er waardevolle stukken tussen? Zo ja, emotioneel of financieel? Zijn er gebroken stukken? Zelfgemaakte? Misschien zijn er zelfs wat cadeaus die niet weggegooid durven worden en die als een blok aan het been van de bewoner meeverhuizen. Deze bewoner zal ook nooit een bewoner genoemd kunnen worden, hij of zij is een eeuwige verhuizer. Aangezien het werk telkens verhuist van tentoonstelling naar tentoonstelling. Ook de inhoud van de verhuis zal nooit zeker zijn. In elke vertoning van de installatie zullen er nieuwe spullen gehuurd worden en zo de vorige



vervangen. Niets in de leefomgeving van de imaginaire verhuizer is consistent, herkenbaar en dus huiselijk. Het enige element dat blijft terugkomen is de gebeeldhouwde hond die in een angstige positie tussen de spullen schuilt. Is deze hond dan het enige wat de verhuizer als herkenbare thuis zal kunnen behouden tussen het verhuizen door? Of is deze gestresseerde hond de verhuizer zelf die ten slachtoffer gevallen is aan dit appartement dat constant in beweging blijft? Het fotografisch onderzoek van Liz Magor die ze over een periode van een tiental jaren maakte in de jaren 80 en 90 over historische ‘re-enactors’ van burgeroorlogen die zich als hobby kleedden in kostuums van deze periodes en de veldslagen naspelen, draagt vragen rond authenticiteit en ook een zeker simulacrum. De foto’s op zich zijn originelen van haar, maar de onderwerpen zijn recreaties van geschiedenis, zoals kopies. De foto’s proberen zichzelf niet te profileren als vintage of antiek, het gefotografeerde probeert dit wel. In de foto’s zien en voelen we dit ‘in-authentieke’ van het nagespeelde. De kostuums zijn vaak erg gedetailleerd en historisch correct, maar de acteurs zelf niet. De authentieke personages die gespeeld worden zullen nooit de hygiëne en het dieet van de acteurs gehad hebben. Dit uit zich in mooie witte rechte tanden en duidelijk goed gevoederde lichamen in kostuums van mensen die deze



Liz Magor, *Camping Portfolio*, 2002 10 prints (51 x 41 cm)





uiterlijke kenmerken waarschijnlijk niet bezaten. Ze heeft ook fotoreeksen van de ‘re-enactors’ die afbeelden hoe deze na de strijd in hun tentenkampen zichzelf een thuis gaven. Ze focust zich op de huiselijke overleving aspecten zoals comfort, onderdak, voedsel,... die natuurlijk ook op een zo authentiek mogelijke manier worden nagespeeld. (Monk, Grant, Steiner, & The office for soft architecture, 2002)

Zoals de rest van haar werk, volgen haar sculpturen dezelfde vragen rond het huiselijke, overleven en onderdak. Magor bouwt stillevens met herkenbare voorwerpen en gebruikt verrassende combinaties en vervormingen. Haar werken gaan ook vaak over bescherming, en dus textiel. voorwerpen van zachte materialen worden tegenover harde geplaatst, authentieke materialen tegenover massaproductie en zorg tegenover blootstelling. De sculpturen brengen de relaties die zich tussen objecten ontwikkelen naar voren. Ze maakt gebruik van veeleisende processen zoals gieten, fabricage en handgemaakte technieken, en ze roept vragen op over genderrollen, geheugen, verslaving en de veranderende waarde van de objecten die in en uit ons leven komen. (artists: Liz magor, sd)



Liz Magor, *Carton II*, 2006, polymized gypsum, cigarettes, chewing gum, matchsticks, lighters, 29.2 x 53.3 x 48.2 cm,

## Een reis door de huizen van een poetshulp .

Het gaat dus over huizen! Lachwekkend simpel en banaal, maar hoe kan het ook anders. Mijn werk is gevormd uit een verzameling herinneringen die aan het materiaal gelinkt zijn, maar vanwaar kwamen die herinneringen? Van heel mijn leven natuurlijk, maar de inspiratie kwam oorspronkelijk van indrukken die ik gemaakt heb tijdens de maand juli van 2019. Ik was toen jobstudent bij het OCMW. En poetste elke dag een huis van een bejaarde. Elke dag een nieuw huis, met een nieuw verhaal van een oud mens. Dat was enorm intens. Ouderen zijn super interessant en anders dan ik, wat natuurlijk normaal is. Maar hun huizen! Die zijn allemaal een beetje hetzelfde en toch heel verschillend. Met veel raakvlakken in stijl en meubels, maar heel veel verschil in ‘properheid’ en karakter. Ik kan ieder van mijn werken aan minstens één van de huizen die ik gepoetst heb linken. In het volgende stuk tekst ga ik dus dit algemene bomma huis proberen te omschrijven, vanuit mijn eigen perspectief als herinnerende verteller, maar ook over **mijn** herinnerde zelf als hoofdpersonage, de poetshulp met denkbeelden.



Wanneer de poetshulp bij één van mijn zogenaamde bommahuisjes binnenkomt, wordt ze meteen verwelkomd in de hal, waar ook de trap zich bevindt, deze is zeker weten bedekt met een tapijt. Ik kan me geen enkel oud huis meer voorstellen zonder aan een traptapijt te denken, ze bestaan in zoveel verschillende vormen en stijlen. De meeste trappen zullen één langwerpige tapijt hebben die heel de trap bedekt, deze wordt meestal op hun plaats gehouden door goudkleurige metalen staven. Die staven kunnen soms zelfs versierd zijn met fluwelen flosjes aan de uiteinden. Toch zijn er ook huizen die op iedere trede een apart tapijtje hebben liggen. Daarbij weet ik zeker dat het poetsmeisje meteen op iedere trede een ander tapijtje zou willen leggen, ze zou super veel ontwerpjes verzamelen en deze elke dag trap voor trap omwisselen. Zodat iedere op- of afdaling een nieuw avontuur is. Naast die traptreden, is de leuning ook zeker de moeite waard, en niet enkel voor de veiligheid. Soms is hij gemaakt van blinkend hout met een krulletje aan de uiteinden, ondersteund door uit hout gebeeldhouwde trapspijlen die gladde pirouettes maken. Naast de trap zal de hal door een ander tapijt bedekt zijn, die als een rode, Perzische, loper onze poetshulp naar de woonkamer leidt. Onderweg komt ze donkerhouten ladekasten tegen, soms hoog, soms laag.



Indien laag, is het er eentje waarboven een oude door de tijd verwelkte spiegel hangt. En is de oppervlakte van de kast bedekt met bloemen, foto's, en beeldjes die samen worden uitgesteld op een zelfgemaakt macramé tapijtje. Deze uitstallingen zouden omschreven kunnen worden als kitscherig. Ze staan vol decoraties die volgens sommigen als waardeloos bestempeld worden afgezien van de sentimentaliteit en een soort gemarginaliseerde smaak. Want over die smaak, die zwierige kaders en glimmende lammetjes, daar is toch duidelijk een publiek voor? Bestaat die echt enkel uit bomma's? Waarom kijkt men zo erg neer op die Kitsch? Kitsch komt overeen met oppervlakkige goedkope schijnkunst. (Kempen) "De tantaluskwelling" of het "Willen maar net niet kunnen" is een uitdrukking die me hierbij te binnen schiet. Dit is het gevolg van een aangeleerd smaakoordeel binnen de kunst, waar de kitsch altijd naast grijpt. Het smaakoordeel verandert constant, en wanneer kunst niet kan volgen, kan ze hierdoor veranderen in kitsch. Zo'n situaties zijn te vergelijken met een zeer oppervlakkige conversatie op een zomerdag in 2019, toen iemand het niet kon laten ons poetshulpje te vertellen dat haar nieuwe sandalen echt té 2017 waren... Kitsch kan dus zagezegd vermeden worden door de kunstwereld te gaan onderzoeken, en zo dat smaakoordeel te volgen.





Ik zou dus kunnen zeggen dat kitschlieffhebbers en bomma's een gebrek hebben aan scholing en cultuur. Maar dan zijn we meteen een heel deel van de bevolking aan het marginaliseren. We zouden misschien kitsch een betere plaats kunnen geven in de kunst, in plaats van ze er tegenover te plaatsen. Kitsch is lief, makkelijk, zacht. En vooral, sentimenteel. Sentimentaliteit verbindt kindertijd met ouderdom. Dus als we dat dan eens gaan doen met die kitsch. En de 'verouderde waardes' die hen zogezeegd de das omdoen, combineren met de jongere, 'juiste' smaak. Dan herken je de kitsch en herken je de kunst, tegelijkertijd. En krijg je iets erg fris en wijs. Ik probeer dit toe te passen in mijn werk, ik gebruik materialen die van een verouderde smaak afkomstig zijn, en ga hier nieuwe combinaties in maken, van abstracte composities tot beeldende woordspelingen met souvenirs die verwijzen naar mijn geliefde bommahuizen. Huizen zoals hetgeen waar de poetshulp ondertussen haar jas heeft overhandigd aan de staande kapstok, die als een butler haar jas over zijn sierlijke houten armen zal dragen. Nu kan ze verder verwelkomd worden in het volgende deel van het huis. Het is belangrijk dat bezoekers ondertussen ook de schoenen uitdoen, of tenminste goed afvegen, want nu komen ze in de woonkamer. Deze is volledig bedekt met tapijt, en we weten allemaal hoe moeilijk het is deze schoon te houden.



Zulke tapijt zeeën komen bijna niet meer voor bij het moderne woonhuis. Ze zijn bij hen dan ook niet meer nodig dankzij de vloerverwarming onder de blinkende tegels en laminaat houten vloeren. En ondanks de geautomatiseerde stofzuiger robots, is het excuus vaak dat deze stoffen decoraties te veel van dat andere soort stof aantrekken. Ach ja, in dit bommahuis gaat onze poetshulp het stof zo goed mogelijk doen wegtrekken uit het tapijt. Dit vloerkleed zal bij de ‘veilige kiezers’ waarschijnlijk crèmekleurig zijn, zodat hun voeten in slagroomwolkjes zwemmen. Maar de bomma’s die trendy waren in de jaren 60 en 70 zullen misschien wel een warm oranje, mosterdgeel, of mossig groen op de vloer gedeponerd hebben. Dit soort kleurgebruik toont moed, individuele stijl, en karakter. Maar modern moet makkelijker zijn, en we maken allemaal minder fouten als we klassevol in grijstinten leven. Maar wat kan er fout gaan? Kleuren waarvan de poetshulp en ik geleerd hebben ze niet te combineren, zoals groen met blauw, zijn nochtans onze favoriete combo’s. Kleuren horen geen regels te hebben. Want zelfs als deze er zijn, veranderen ze toch constant. Door de jaren heen is kleurgebruik in interieur en design natuurlijk erg geëvolueerd. In de jaren 50 gebruikte men pasteltinten die onderling niet erg contrasteren, in de jaren 60

hield men van felle, vrolijke kleuren en in de jaren 70 waren het vooral aardetinten die gecombineerd werden met opvallende volle kleuren. De pasteltinten van de jaren 50 zijn ondertussen al even weer volop teruggekeerd. En de laatste tijd heb ik met genoegen vernomen dat er ook veel mensen al teruggaan naar de combinaties van de jaren 70. Dit contrasteert sterk met de wit, beige en grijs tinten van de minimalistische interieurs die voordien erg in waren. Nostalgie is een trend die zichzelf dus altijd gaat afbreken en heropbouwen. Maar ook het gebruik van kleur op zich is iets dat we zowel kunnen ophemelen als afbreken. Kleur kan een uiting zijn van persoonlijkheid, esthetische voorkeuren en uitbundige stijl. Kleur draagt emoties, sfeer en trekt veel aandacht. Maar, hoewel kleuren en patronen een sterke persoonlijkheid geven aan een design, kan dit te veel worden, uit de mode gaan, of nog erger, niet meer aansluiten bij de smaak van de bewoner. In dit geval is de keuze van onopvallende ‘lege’ kleuren een veiligere en meer duurzame keuze. De vloer kan naast dat kleurige, of onkleurige tapijt natuurlijk ook nog van een houten parket gemaakt zijn. En indien goed onderhouden, is dit ook een goede keuze qua stijl en duurzaamheid. Want wat is er nu eleganter en stijlvoller dan het gevlochten parket? Of gezelliger dan donkere brede balken die als sprookjesachtige

boomstammen de vloer bedekken? Hoewel die houten vloer heel gezellig en hartverwarmend zal zijn, zullen de bewoners van dit soort huis het toch niet kunnen laten om een zacht tapijt onder hun bankstel en koffietafel te showen. Zo verwarmen ze hun tenen achter de televisie, en bakenen ze terwijl het knusse ‘zithoek’ domein af van de rest van de ruimte. Want de achterste helft van de woonkamer zal ook vaak dienst doen voor de eettafel, en die staat mooier, en veiliger voor de smospotten, op het parket. Er waren nochtans wel van die moedige eters die toch het kleed onder de eettafel niet konden laten. Maar over zo’n tapijt fanaten zullen we het nog wel eens hebben wanneer onze poetshulp een bezoekje brengt aan de badkamer. Voordat ik verder ga met mijn omschrijving van het interieur waar de poetshulp zich zo meteen over zal ontfermen, zou ik het graag hebben over deze ruimte indeling, en waarom we allemaal volgen in de assumptie dat de hal uitkomt op de woonkamer. Deze indeling, die we allemaal wel kennen, en nog steeds zullen volgen, komt voort uit het stedelijk of burgerlijk woonmodel. Dat zich in de 19e eeuw ontwikkelde samen met de verstedelijking en het daaropvolgende belang van de sociale ladder. In deze periode gold enkel de stijlvolle façade van het huis, waar de vrouw des huizes haar gasten ontving. Gasten, die plaats konden nemen in een zachte, maar vooral sierlijke

fauteuil, en later misschien uitgenodigd waren voor het diner, waar ze tussen rijkelijk versierde muren van een elegant beschilderd servies aten. Dus voorbij deze klassevolle voorzijde, die als showroom een eerste indruk gaf die stijl en rijkdom kon bewijzen, had men verder niets te zoeken. De keuken, de was en de plas, bevonden zich onttrokken van het oog in de achterzijde van het huis. Hier ging men ervan uit dat arbeid niet bij huiselijkheid hoort. De vrouwelijke rol in het huishouden bestond uit het inrichten van stijlvolle woonkamers, het managen van kinderen en personeel, en natuurlijk, het entertainen van haar gasten. De man rustte terwijl uit van zijn werk, en hield zich bezig met intellectuele zaken. Het echte huishoudelijke werk, daar hield het personeel zich mee bezig in het achterhuis. Later, nadat het recht van de mens zijn neus er gelukkig tussen had gestoken, zou het loon van bedienden enkel betaald kunnen worden door de allerhoogste klasse. Dus ging de vrouw geleidelijk aan ook de rol van de bediendes in het huishouden aannemen en meer tijd doorbrengen in de keuken. Maar zodra er bezoek was, ging ze natuurlijk nog steeds haar keukenschort verbergen om haar sociale klasse hoog te houden. (Verschaffel, 2005)

Gelukkig is dat allemaal een hele tijd geleden. En is er behalve die indeling van het huis veel veranderd. De poetshulp van nu zal daar dus niets meer van merken. En of ze nu een houten vloer moet schoonmaken, of een stoffig tapijt, zal dat allemaal niets zijn vergeleken met al de ladekasten, vitrinekasten en schabbetjes die weer helemaal vol zijn versierd. Want daarvan moet ze ieder hertenkopje, engelenvleugeltje en vergeeld fotokadertje afstoffen en opblinken. Tegelijkertijd mag ze niet vergeten de geringe oppervlaktes ertussen voorzichtig te doorkruisen met haar trouwe stofdoek. Op dat vlak is onze poetshulp een zeer acrobatische bediende. Maar dat vindt ze niet erg. Het ontdekken van ieder stuk geschiedenis dat ze onderweg tegenkomt is zeker de moeite waard. Want huiselijke huizen, die leven, ze staan vol herinneringen en souvenirs van hun bewoners. Of het nu een oud huis is, een gerenoveerd huis, of nieuwbouw. Als je je nestje bouwt, bedenkt onze poetshulp zich, waarom zou je het dan niet inkleden vol met spullen die uniek zijn voor je eigen verhaal? Authentiek. In plaats van spullen te kiezen die in je gezicht worden gegooid door de grote winkels en magazines. Iedereen kan even zijn stijlhoedje opzetten en spullen met elkaar laten matchen, maar probeer er ook eens een deeltje van jezelf in te steken. De match tussen spullen onderling, zou ondergeschikt moeten zijn aan de match

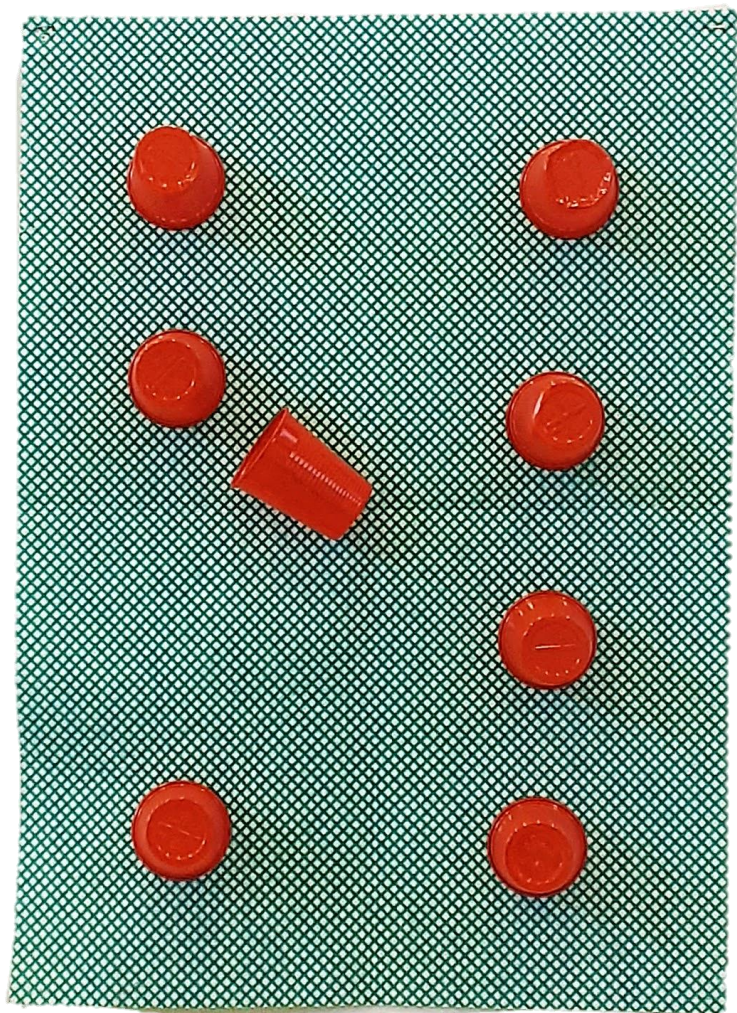




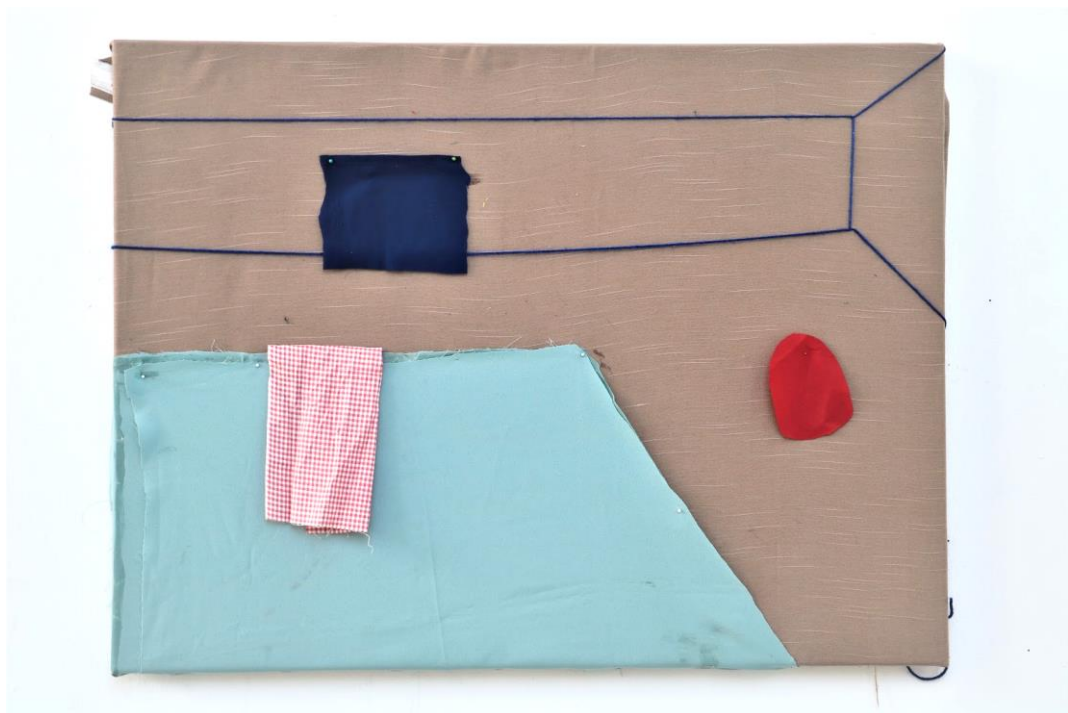
met jezelf. Laat dus die spullen naar je toe komen, en voel hoe ze je warm maken wanneer je ze toevallig tegenkomt in een winkeltje dat je net ontdekt hebt, of op een rommelmarktje waar je eens snel door snuffelt. En ja, dan kan je ook een bedenkelijk stukje kitsch tegenkomen, en deze misschien zelfs een plek geven om je verse, maar mogelijk zeer stijve huis terug met wat speelsheid te versoepelen. Wanneer onze poetshulp huizen bezoekt die zo'n spullen bezitten, dan voelt ze dat. En ze zal heus niet de enige zijn. Het zijn namelijk beladen voorwerpen. Ze dragen een verhaal mee, van een dag uit het leven van de eigenaar, en misschien zelfs uit een voorgaand leven als het hebbedingetje tweedehands gekocht is. Levende spullen hebben dingen gezien, ze zijn met verschillende dingen gecombineerd geweest en zijn misschien ooit beschadigd. Ze ademen de leegte in en blazen er het 'thuis' in zijn plek. Die thuisadem zal ook bij ieder huis een ander geurtje afgeven. Geloof me, dat kan onze poetshulp zeker beamen. En die poetshulp wou trouwens met haar bedenkingen niet beweren dat spullen die gefabriceerd zijn in massaproductie geen leven kunnen leiden, want ook nieuwe spullen verdienen een kans. Als ze jou dat warme gevoel geven, dan leren ze vanzelf wel met de rest van je huis mee te ademen. Maar houd hier dan rekening mee: massaproductie, het woord zegt het zelf al,

bereikt een grote massa aan consumenten. In simpelere woorden: die Ikea lamp (bijvoorbeeld) zal in veel meer huizen staan dan je denkt. Bedenk je eens, in één zomer, heeft de poetshulp minstens 5 keer dezelfde lamp afgestoft. (En ze is pas begonnen met tellen toen het haar opviel dat die lamp haar achtervolgde) Stoort dat voor jou? Stel je eens voor dat je zo'n huis binnengaat en er meteen die dierbare lamp herkent die bij jou thuis ook altijd diezelfde warme gloed geeft? Dat kan een leuke herkenbaarheid zijn, maar het kan dat warme huiselijke gevoel, dat verbonden is aan die lamp, misschien onbewust een beetje laten verbrokkelen. Het verliest namelijk de unieke band die je ermee leek te hebben. Hoe je dit ervaart zal misschien een beetje afhangen van de jaloezie die je al dan niet kan voelen in relaties, want liefde-en thuisgevoelens hangen erg dicht bij elkaar. Jaloezie in een relatie vormt zich voornamelijk uit angst voor het verliezen van die unieke band met je partner, die je met niemand wilt delen. Je deelt enorm veel met je partner dat je met niemand anders deelt, waaronder ook je thuis. En net zoals alles wat aan dat huis verbonden is gaat ook die partner deel uitmaken van je thuis. Zo dragen zowel meubels als partners een verantwoordelijkheid over je comfort en bescherming. Maar, hoewel meubels soms voor minder last gaan zorgen, zal natuurlijk de band met je partner wel

belangrijker zijn. En zal een meubel gemakkelijker gedeeld worden dan een lief. Maar we hebben het hier gelukkig over lampen, en niet over liefjes. Als we deze gaan delen, kunnen we het ook anders bekijken. Aan de positieve kant kan dit lampdelen er ook voor zorgen dat de band, die eerst uniek was tussen jezelf en die lamp, nu ook gedeeld kan worden met diegene waarmee je de lampensmaak gemeen hebt. Smaak kan je namelijk wel met plezier delen met andere mensen, het brengt ons dan dichterbij elkaar. Dit lijkt allemaal een beetje vreemd en vergezocht, maar die ene vertrouwde lamp die je herkent in dat vreemde huis, zal dat huis en zijn eigenaar een beetje minder vreemd maken. Zo werkt herkenbaarheid in relatie tot huiselijkheid. Hoeveel zo'n lamp dan wel niet kan teweegbrengen, leuk he. Hier zijn huiselijkheid, herkenbaarheid, authenticiteit en consumptie in een vreemde affaire met elkaar. Maar ja, affaires zijn altijd vreemd.



Ondertussen was de poetshulp zo diep in deze bedenkingen verzonken dat haar stofvod al ieder stukje verhaal beladen kast doorkruist had. Ze bedenkt zich dat ze misschien best met de spinnenborstel langs de muren en het plafond gaat voor ze verder gaat met de andere meubels, dit is namelijk een deel dat vaak over het hoofd gezien wordt. Want naast het interieur, is de ruimte die deze vult zeker zo belangrijk. De muren die deze ruimte vormen, gaan ook dienstdoen als grens tussen onze veilige plek en de buitenwereld. Die veilige plek beschermt ons, als een schuilplaats voor herinneringen en dagdromen. Want voorbij al deze indrukken van het huis kunnen we een intieme, betonnen fundering vinden die de waarde van het huis ondersteunt. Om deze essentie of fundering te gaan onderzoeken mogen we het huis niet enkel als object behandelen waarop we gaan reageren. We moeten veel dieper graven dan een oppervlakkige beschrijving. Want iedere muur, en iedere hoek die deze met het plafond verbindt en waar de spinnen hun eigen huisjes gaan bouwen, behoort tot de grens die onze verbeelding nodig heeft om een eigen thuis te bouwen. Er zijn dus waarneembare limieten nodig aan ons onderdak, zoals de indeling van een huis. Zo'n limiet hoeft zelfs geen muur te zijn, maar kan ook door onze verbeelding opgebouwd



worden met behulp van bijvoorbeeld een een rafelend tapijtuiteinde of een statige zuil die de grens van een ruimte aanduidt. (Bachelard, 1957) Wanneer muren en kamerhoeken van hun ingenieuze spinnenhuisjes ontdaan zijn, gaat de poetshulp de rest van de zithoek onder handen nemen. Van de stoffen sofa moet ze enkel de kussens buiten uit gaan kloppen en even wegdromen bij het zicht van de stofdeeltjes die dan de zon in gezwierd worden. En ze kan ook wel eens met een uitgewrongen doek over de lederen La-z-boy fauteuil gaan. Deze is duidelijk een belangrijk element voor het thuis van één van de bewoners, aangezien er ter hoogte van de hoofdsteun een zichtbare markering is waar haarproducten en huidschilfers hun terrein hebben afgebakend. Ook de bibs van de bewoner zal een duidelijk holle mal van diens bolle billen hebben gemaakt in het zitvlak. Nadat ze deze poep- en hoofdafdrukken heeft afgeveegd, gaat het poetsmeisje voorzichtig met haar stofdoek over de televisie. Deze is de ster van de woonkamer, en eigenlijk van het hele huis. Sinds de technologische vooruitgang ons zoveel machines heeft geschonken die het huishouden automatiseren, valt er niet veel meer te doen in huis. Dan kan dat ideaal van het nietsdoen, dat het stedelijk woonmodel ons heeft opgelegd, eigenlijk enkel resulteren in onleefbare verveling. Gelukkig is er dan de televisie, die

verveling vervangt door de kunst van het bankhangen. De televisie is een raam waarvoor de inwoners hele dagen kunnen zitten. Met uitzicht op het ideaal van huiselijkheid dat door televisiezenders wordt gepresenteerd, denk maar aan programma's zoals 'thuis'. Dus, waar vroeger het entertainment in de woonruimtes voor en door het bezoek diende, zal deze rol nu worden vervangen door de televisie. Zo wordt dit een plek waar het gezin samenkomt om hun nietsdoen te delen. (Verschaffel, 2005) Daarom is het erg belangrijk dat de poetshulp de televisie met haar uiterste voorzichtigheid en respect behandelt. Sommige bewoners gaven haar zelfs de opdracht om niet in de buurt van de televisie te poetsen, omdat ze daar liever zelf de verantwoordelijkheid voor namen. Later, wanneer de poetshulp deze televisiebeschermende bewoners tijdens het schrijven gaat herinneren, zal ze hier zeker weten even blijven stilstaan en piekeren over de bizarre rituelen die hier misschien bij het typoetsen werden uitgevoerd. Maar daar heeft ze tijdens het poetsen niet lang over blijven peinzen.

Zodra de televisiezithoek spik en span is, gaat de poetshulp ook in de eetkamer alles afstoffen, ze haalt met de nodige voorzichtigheid het bloemstuk van tafel en zet het op een leeg stukje vensterbank. Dan haalt ze de stapel magazines van tafel. Nu ligt er enkel nog een klein tafellaken, dat ze even mee naar



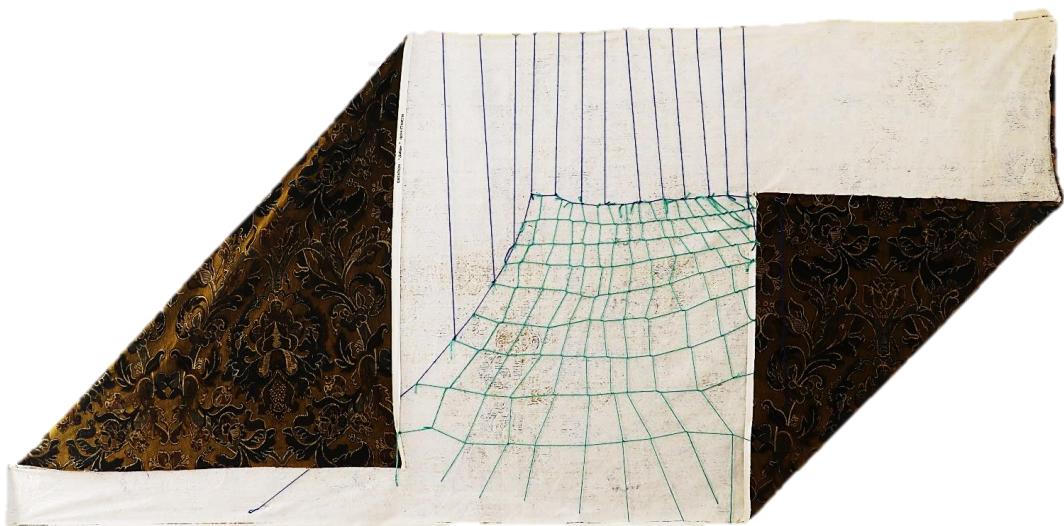
buiten neemt om er het stof uit te kloppen. Ze bedenkt zich bij het buitengaan, terwijl ze weer even een klein minuutje onder de zon kan wegdromen, dat ze zich toch een beetje onwennig voelt wanneer ze aan de spullen van andermans huis moet zitten. Ze voelt zich bijna schuldig, alsof ze geen poetshulp is, maar een indringer die ieder stukje stof, vuil en tijd komt stelen met haar poetsdoek. Een saboteur die iedere stapel tijdschriften, ieder vaasje of potje, en ieder kwetsbaar stukje thuis van deze mensen even moet aangeraakt en verplaatst hebben. Dwarsboomt ze hier niet de natuurlijke gang van zaken? Nee, zo mag ze niet denken, ze dient in dit huis juist als bewaker van de nodige gezonde hygiëne, ze zorgt voor haar bewoners, die deze hygiëne zelf niet meer kunnen onderhouden. Met een nieuw plichtsbewust geweten gaat ze weer naar binnen om haar werk verder te zetten. Daarna doet de poetshulp zo hard mogelijk haar best om alles weer terug te zetten zoals voordien, en mogelijk nog ietsje netter. Zodat het totaalplaatje bijna ergens tussen die stapel tijdschriften thuis zou kunnen horen.

Eetkamers zijn bij veel van de bommahuizen uit dezelfde elementen gevormd. Ze zijn opgebouwd rond een centrum die de robuust landelijk houten tafel met zijn iets sierlijkere houten stoelen heeft ingepalmd. Naast deze centrale sokkel voor 5 gangenmenu's en spaghetti avonden, zal er in de eetkamer

vaak een plek tegen de muur zijn gereserveerd voor een bureau, met een klein boekenplankje, een oude robuuste computer en een stapel vergeten post en andere documenten. Dit hoekje gaat de poetshulp regelmatig expres over het hoofd zien. Omdat het daar vaak zo chaotisch is dat ze er beter afblijft als ze geen papierlawine wilt veroorzaken. Bij grotere huizen staat deze bureau in een aparte kamer. Deze kan bijvoorbeeld ook plaatsvinden in een kamer die misschien eerst als kinder- of logeerkamer dienst deed. Over dat laatste geval wil ik het ook eens hebben. Als een huis nieuw gebouwd wordt, gaan architecten dus nog steeds die indeling gebruiken die we van het burgerlijk wonen herkennen. Maar ruimtes en woonsituaties kunnen veranderen. Kinderen verlaten hun nest. Dus kamers verliezen hun nut, en gaan dus een nieuwe functie zoeken. Deze kunnen dan tot bureau's, hobbykamers, fitnessruimtes, martelkamers enzovoort omgevormd worden. Dit is een zeer interessante beweging, die we meer zouden moeten toepassen bij het verhuiselijken van een ruimte. Deze ruimte zou bij de bouw van een huis niet afhankelijk moeten zijn van een functie die beslist is volgens een algemene norm. (Verschaffel, 2005) Want zo bekomen we een symbiotische relatie tussen woning en bewoner. En gaan we van thuis naar kooi. Zeker als we ons huis gaan indelen volgens vaststaande

regels, dan bouwen we een biotoop die voor de hele diersoort hetzelfde zou zijn. Maar zo werkt dat niet bij de mens.

Huiselijkheid draait dus niet enkel rond inrichting, maar ook rond indeling van gebouwen en hoe ze een ‘binnen’ vormen. Het hergebruiken van gebouwen of ruimtes die een eigen verhaal vertellen, voorgaand of losstaand van hun bewoners, komt sterk overeen met mijn mening over interieur en gebruiksvoorwerpen. Dus de manier waarop ruimtes en materialen kunnen veranderen van doel komt ook sterk voor in mijn werk. Materiaal en ruimte dragen verhalen, doelen en betekenissen. Maar deze hoeven niet vast te staan, ze evolueren en groeien als je ze ademruimte geeft. En als je genoeg afstand neemt dan worden ze zelfs kneedbaar. Mijn manier van werken houdt in dat ik materiaal tegenkom dat ik kan vertalen en kneden naar ruimtes, naar herinneringen en/of naar andere materialen. Een stuk textiel kijkt uit op een ruimte. Een gordijn wordt glas, weerspiegelend of doorzichtig, iets zacht zegt iets hard. Een houtnerf vertaalt een perspectief, een ruimte, een vloer, zowel drager als tekening. Ik ben geen architect die een huis kan ontwerpen vanuit een blanco papier. Ik moet een ‘binnen’ maken in een bestaande ruimte. Ik wil mijn wereld inrichten in materialen die onafhankelijk kunnen bestaan. Daar kan je tenminste echt spelen.



Maar onze poetshulp is hier niet om met ruimtes en materialen te spelen, dat is iets waar ze zich pas over een klein jaartje zorgen over maakt. Misschien tijdens het maken van een werk, of het schrijven van een scriptie, maar nu nog niet. Nee, ze is hier nu aan het poetsen, en heeft nog niets op te merken over de verdeling van ruimtes, of over het ontstaan van huiselijkheid. Dus laat haar eerst maar even rustig 5 minuten pauzeren en een koffietje drinken voordat ze begint aan de keuken. Dus ze neemt plaats aan de keukentafel, waar bewoners haar meestal een koffie en een koekje voorschotelen. Terwijl zij haar kopje bonenbrouwsel drinkt, zal ik het even hebben over mijn eigen bedenkingen rond die ruimtes, en rond mijn eigen thuis. want ik zit al een jaartje verder dan onze poetshulp. En ik heb in die tijd al veel kunnen spelen met haar gedachten.

Mijn thuis draag ik dus met me mee. Van het ene kot naar het volgende en tussendoor soms naar het ene huis en dan naar een ander. Ik begon met werken naar mijn werkelijke interieur, maar deze was nooit mijn thuis. Mijn huiselijkheid is een constant ongrijpbaar verlangen dat huist in mijn werk. Een verlangen naar onbeschaamde chaos van kitsch en kleurenspeel. En toch vreemde obsessie voor propere poetsdoeken en strakke abstracties. Mijn thuis is gemaakt van stofjes, die mijn muren



knus en zacht beschermen. Mijn dak is gebouwd uit mutsen, die mijn hoofd verwarmen en beschermen tegen de koude hemel. Mijn gordijnen verbergen een gebroken glas dat nergens naar uitkijkt. De zetels die ik schilder zijn dezelfde waarin ik vastplak voor de televisie, waar ik van mens naar plant verpot. De stoffen dragen kleuren die ik hen zelf niet meer durf geven. Textiel kan je wassen, strijken en afhalen, draden kun je doorknippen, stof is herbruikbaar. Verf hangt vast en bevuilt de stof die ze beschildert.

Over dat bevuilden gesproken, onze poetshulp heeft nog een hele hoop vuiligheid weg te werken in de keuken. Ondertussen heeft haar bewoner, in dit specifiek geval een oude vrouw in een rolstoel, haar niet alleen een kop koffie voorgeschoteld, maar ook een stuk fruittaart. En ondanks het vriendelijk aandringen van dit lieve bommatje, gaat ze een tweede stuk taart vriendelijk afslaan. Niet wegens haar dieet of volle maag, maar omdat ze eerlijk gezegd al geen trek meer had sinds ze de keuken binnenkwam. Deze specifieke keuken is gelukkig geen representatief model voor mijn geliefde bommahuisjes, maar ze bestaat wel. En ik vind het zeer belangrijk dat ik onze poetshulp ook deze kant van haar werk laat zien. Daarmee heb ik het over de huizen waarvan de bewoners echt niet meer in staat zijn ze te onderhouden, en waaraan de vaste poetsvrouw





niet toekomt met haar enkele namiddagen per week of zelfs maand. Dus ze houdt haar pauze zo kort mogelijk, ondanks de bomma's ratelende roddels over familie en burens die de poetshulp nooit gekend heeft. Geen zorgen, terwijl ze verder gaat met haar werk, zal het lieve vrouwtje aan de keukentafel haar monoloog nog steeds met haar volle enthousiasme kunnen verder zetten. En de poetshulp zal dit zeker appreciëren als afleiding, want ze doet zo goed mogelijk haar best om haar aandacht niet te focussen op de vreemde geurtjes die uit de versleten, ooit geverfde, maar nu afbladende, keukenkasten ontsnappen.

Tegen het einde van de namiddag is ze nog steeds aan het schrobben aan een gebroken ei dat aangekoekt en vergeten op de vloer ligt. Dit is een zwaar karwei waartegen haar poetsdoek niet is opgewassen, dus ze moet het met spijt opgeven omdat er nog teveel andere vuiligheid om haar aandacht schreeuwt. Ze doet haar best om de keuken in zijn vergane glorie toch weer leefbaar te maken. Wetende dat deze nadat ze hem zo schoon mogelijk gekregen heeft, weer bevuild zal worden door de oude vrouw in de rolstoel. Die rolstoel is natuurlijk de oorzaak van deze droeve staat waarin het huis verkeerd. Het is dan ook een verloren zaak om te proberen de sporen die deze rolstoel op muren en vloeren achterlaat volledig uit te wissen. Het doet de



poetshulp enorm veel pijn om niet langer en vaker in dit huis haar hulp te kunnen bieden, maar ze is slechts een jobstudent, en zal daarom maar één keer in dit huis haar dienst doen. Gelukkig was dit haar enige post die ze in zo'n verweerde staat heeft moeten zien. En hopelijk gaat alles goed met de lieve bomma.

Na dit betreuenswaardige voorbeeld van een keuken, wil ik onze poetshulp nog niet verder laten gaan naar een volgende kamer. Ik wil even terugspoelen, en een ander huis kiezen als voorbeeld voor de keuken. In dit huis is de keuken een broedplaats voor familiemomenten en voor heerlijke geuren die ieder gezellig babbelmondje doen wateren. Deze keuken en haar positie in het huis, is zeer verschillend dan die van het stedelijk woonmodel van de tweede helft van de 19<sup>e</sup> eeuw waar ik het voordien over had. Om de evolutie naar de verheerlijkte keuken van vandaag te begrijpen zal ik eerst terugspoelen naar het woonmodel dat nog voor de verstedelijking in gebruik was.

In het begin van de 19<sup>e</sup> eeuw bouwde men in Vlaanderen hun huis volgens het landelijk woonmodel. Deze landelijke huizen kwamen, zoals hun naam al verklapt, van het platte land. Ze zijn gebouwd vanuit het principe dat huiselijkheid een gevolg



is van hard werken, anders zou het huis er niet geweest zijn. Ook het huishouden en dus de opdeling van de ruimte volgt deze verheerlijking van arbeid. Het centrale element in dit huis, de kern, bestaat daarom uit de keuken. Dit is de plek die voedsel, zorg en warmte symboliseert. De keuken is een plek waar we vanaf onze kindertijd iedere dag leren opbouwen volgens een vaste compositie, bestaande uit ochtend, middag en avond, met ieder een eigen stevig ontbijt, frisse lunch en warm avondmaal. De keuken heeft dus vanzelfsprekend een belangrijke rol, het is een plek van gezellig samenkomen voor het gezin, het dient als een vergaderruimte voor het managen van het huishouden en de vruchten van het veld worden er verbouwd tot heerlijk voedzame maaltijden voor iedereen die mee aanschuift aan tafel. (Verschaffel, 2005)

Nadat dit landelijk woonmodel in de tweede helft van de 19<sup>e</sup> eeuw plaats moest maken voor het stedelijk wonen waarin de keuken in het ‘achterhuis’ werd verstopt, ondergaat Vlaanderen rond de 20<sup>e</sup> eeuw een belangrijke modernisering. Met de technologische vooruitgang na de tweede wereldoorlog zal de keuken een plek worden waar taken overgenomen worden door klussende kookmachines en knedende keukenrobots. Als ik het zo omschrijf lijkt onze keukenprinses meer op een keukencyborg met deegrolarmen en mixerhanden.



Hoe dan ook, de modernisering laat de keuken een plek zijn waar men met trots hun kook en bakkunsten kan tonen. Zo krijgt de keuken een status die ze nu bij het hedendaagse thuis nog steeds bezit. Dus gaat onze poetshulp op iedere post de keukens grondig boenen. Ze zal er alle blitse ovens ontvetten, elke kolossale frigo doen blinken, en voorzichtig ieder barista waardig koffiezetapparaat schoonmaken. De inrichting van keukens verschilt sterk, sommige van de huizen hadden moderne, gerenoveerde keukens met strakke vormen, grote ramen en lichte kleurschakeringen van maagdelijk wit tot romig ecru. Andere keukens zagen eruit als die van een poppenhuis, met pastelkleurige kasten, geurige bloemstukken en keurige etaleerkastjes vol fleurig beschilderd keukengerei. Ook waren er blitse 70's disco keukens met gedecoreerde tegels in funky kleurtjes waaraan onze poetshulp haar ogen kon uitkijken. Ja, sommige bomma's waren op dat vlak een waar stijlicoon volgens de bewonderende poetshulp. De inrichting van de keuken is nu dus iets waar veel belang aan gehecht wordt. Zodat de keuken bijna als een blinkende sportwagen een waardig statussymbool is voor de trotse bomma of bomp. Zij zullen hier als een dirigent hun robotische bediendes begeleiden. En voor ieder maal een heerlijke smakenharmonie componeren. De poetshulp zal ook plichtsgetrouw ieder

keukeneiland zo mooi opblinken dat elke keukenprins of prinses over dit weerspiegelende rijk kan regeren als de schoonste van het hele kokerellenland.

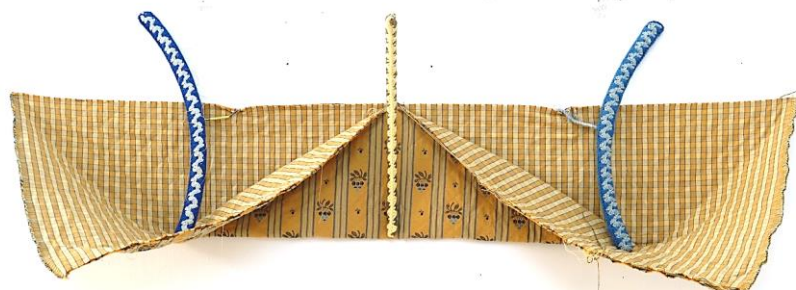
Maar voordat die keukenprinsen en prinsessen die onze bommahuisjes bewonen hun schoonheid in de weerspiegeling van het aanrecht kunnen aanschouwen, moeten ze zichzelf eerst schoonmaken. Dit doen ze met behulp van hun badkamervoorzieningen tijdens het ochtendritueel. Wat dat ritueel juist inhoudt, dat weet onze poetshulp niet, maar ze gaat er wel voor zorgen dat de badkamer er ook verzorgd uitziet. Deze badkamers van de bommahuisjes, zijn vaak blinkende spiegelpaleizen van tegels, glas, laminaat en porselein zoals wij ze het beste kennen. Maar soms zijn er van die interessante uitzonderingen die hun badkamer sinds de jaren 70 niet meer hebben gerenoveerd. Die badkamerinterieurs lijken net plaatjes afkomstig van de wildste dromen van de poetshulp, de retro fanaat en van mij natuurlijk ook. Met hun tegels, in retro designs, beschilderd in warme, volle kleuren van koninklijk blauw tot roestig oranje en dennengroen. We zijn ondertussen ook zo snel door het huis gegaan, dat ik totaal vergeten ben het te hebben over de gordijnen, maar die zijn er hier gelukkig ook. Dus het is nog niet te laat om die vensterdekentjes even onder



de spotlight te zetten. Ze hebben namelijk een grotere rol dan je zou denken, al moet ik toegeven dat ik ze tot nu toe over het hoofd heb gezien. Gordijnen dragen in huis, langs de ramen, de verantwoordelijkheid over de zon. Ze regelen de hoeveelheid licht die binnen is toegelaten, zodat de sfeer naar wens is en geen van de bewoners wordt verblind. Gordijnen dragen zelf ook een verblindende kracht, maar deze bewijst enkel haar nut tegenover pottenkijkers die zich eraan wagen door de ramen het leven binnenshuis te bespieden. Naast deze nuttige, algemene aspecten van het gordijn, heeft ze ook decoratieve kunstjes in haar mouw. Beginnende bij de dikte van het textiel, die gradaties van lichtdoorlaatbaarheid levert. Deze verzorgt, samen met de kleur van de stof, de lichtinval van het interieur en dus ook de ambiance in de omgeving. Hangen we een doorzichtige, witte vitrage voor ons raam, dan zal er niet veel veranderen aan de helderheid van de verwelkomde zonnestrallen. Maar als het textiel wat kleur en compactheid bevat, zal er wel wat veranderen aan het binnensijpelend licht. Gordijnen kunnen van kleurrijke stof zijn gemaakt, met bedrukte decoratie of geborduurde figuratie. En ieder kleurtje zal een beetje invloed hebben op de atmosfeer van de kamer. In de badkamer die de poetshulp ondertussen vol adoratie aan het afstoffen is, zijn de vensterstofjes van een kersenbloesem roze

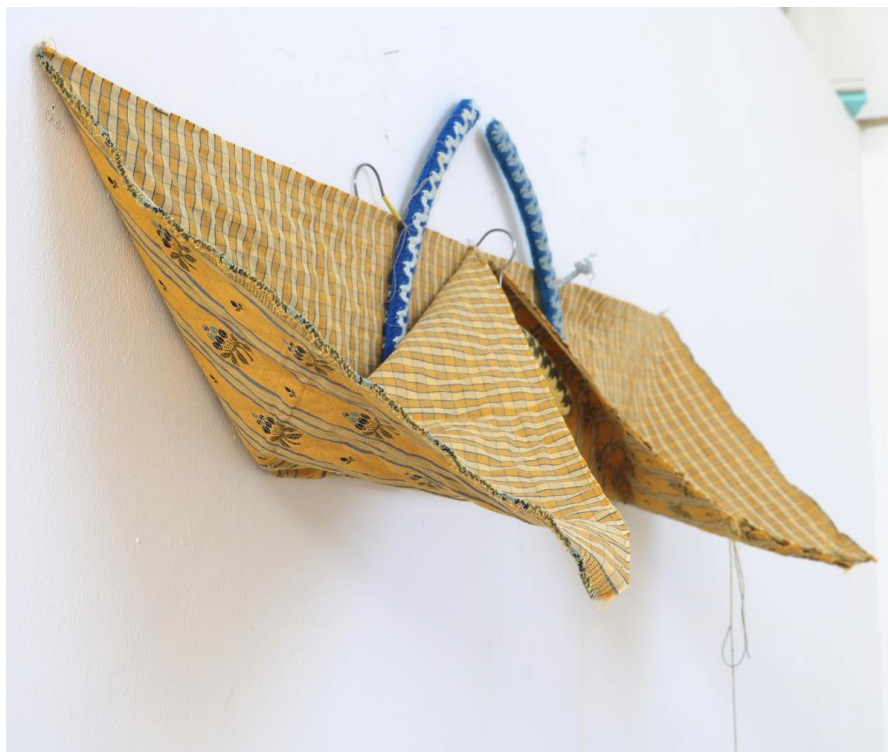


variant. De roze gloed die door deze gebloemde gordijnen binnenvalt, zal in het spiegelbeeld de blozende wangen en rozige lippen van iedere badkamerbezoeker mooi accentueren. Naast dit gordijnboeket, is één muur behangen door een zacht muntgroen, gestreept papier. De rest van de muren, waartegen ook het bad en het toilet geplaatst zijn, is betegeld in een hemelsblauw. Al deze kleuren komen samen in de gehaakte tapijtjes die verspreid zijn doorheen de kamer, naast het bad en onder het toilet. Zelfs de wc bril heeft een zacht roze wollen hoes om je billen te verwarmen. Zulke hoesjes zijn ook over de tissueboxjes en lotion flesjes getrokken, zodat deze ook warm blijven. De poetshulp vind dit een vreselijk snoezig verschijnsel, het gaf haar het idee om later ook ieder spulletje dat later haar thuis verwarmt, te verzorgen met een lief truitje als dank. Zeker in de badkamer, het is de plek van zorg, dus moeten we deze even goed onderhouden als onze eigen tempel. We wassen er ons, we geven onszelf er volledig bloot, dus een gevoel van warmte en veiligheid is van groot belang in de badkamer. Dus waarom heeft men dan altijd de neiging om deze toch in te richten in koude, harde materialen zoals porselein, steen en plastic? Zodat de beestjes minder plekje hebben om zich in te nestelen. Okee, dan begrijp ik het wel, dus dan zijn de textielen truitjes wel een perfecte oplossing om van



beide werelden te genieten. Wanneer je persoonlijke poetsplek comfort mist, kan je ze aankleden met zachte kledjes en als deze vuil worden, was je ze gewoon. De poetshulp en ik zijn het er dus zeker over eens dat ons huis later een zeer uitgebreide garderobe zal hebben, dan blijft het knuffelbaar proper. Onze poetshulp heeft nu ondertussen ook even ieder meubeltruitje en vloerkleedje uitgeklopt, gestofzuigd en voorlopig weggelegd om het naakte, gladde materiaal eronder een flinke wasbeurt te geven.

Wanneer alles proper is, en weer is aangekleed, gaat de poetsvrouw verder naar de laatste kamer in het huis, de slaapkamer. Deze slaapkamer is meestal erg normaal, met de standaard benodigheden: Een bed vergezeld door nachtkastjes waar persoonlijke spullen onderdak zoeken onder een lampenkapje. En een dressing waarin de bewoners hun comfortabele, maar vooral stijlvolle beschermhoesjes bewaren. Maar in één van deze slaapkamers, kwam onze poetshulp iets zeer verrassend tegen. De poetshulp was er zeker niet op voorbereid wat ze hier tegen kwam. Toen ze de kamer betrad met haar stofzuiger, was haar aandacht gericht op het tapijt waaraan haar machine aan het zuigen was. Toen ze echter haar ogen een beetje oplichtte, schrok ze zich meer dan een bult, eerder een hele berg, van het figuur dat voor haar lag. Een



opgezet paard. Nog eens, een paard. Waar? In de slaapkamer! Ik dacht altijd dat de slaapkamer een plek moest zijn die volledig gefocust was op een gevoel van veiligheid en comfort tijdens onze nachtrust. Dat het een bijna heilige plek is, waar levens verwekt worden en levens ten einde komen, waar we leren onze levens in nachten en dagen op te delen. Zodat we onze dromen een plaats kunnen geven in ons leven. Maar dit, een dood paard naast je bed? Nee bedankt. Dat zorgt toch enkel voor nachtmerries (met de nadruk op merrie). Naast dit vreemde voorbeeld, waren de slaapkamers allemaal ongeveer van dezelfde soort, normaal, zonder er teveel woorden aan vuil te moeten maken. Maar er was wel één soort slaapkamer die onze poetshulp heel leuk leek om in te slapen. Dit waren degene met bedden die letterlijk onder een dak lagen. Daarmee heb ik het niet over hemelbedden, hoewel die minstens even cool zijn. Nee, ik heb het over de kamers die het dak als plafond hadden, en dus eigenlijk de zolder waren. Het heeft iets magisch om onder een dak te liggen. Het is letterlijk het laatste laagje dat tussen jou en de sterrenhemel ligt. En soms hebben die daken zelfs ramen waardoor je voordat je gaat slapen nog even de maan een zachte nacht kan toewensen. Dat dak, tussen hemel en aarde, beschermt het binnen tegen alles wat het buiten laat vallen. Zoals je brein beschermd wordt door

je schedel, je schedel door je kruin en je kruin door hoofddeksels, variërend van mutsen tot motorhelmen. Daken zetten meestal dakpannetjes op. Behalve strodaken, die zijn harig genoeg. Misschien moeten we als we onder een dak slapen best ook een slaapmuts opzetten, voor het geval het dak zijn werk niet doet.. Maar ondertussen moet onze poetshulp haar werk wel af beginnen te ronden. Ze gaat weer naar beneden, en zet daar alle poetsspullen in de garage, of in het washok, weer op hun plaats. Ze wast haar handen, en neemt afscheid van de bewoners, en van het huis. Wanneer ze op de stoep staat, bedenkt ze zich dat dit huis niet gewoon een adres of een gebouw was. Het was een plek waarin principes, persoonlijkheden en dus een hele cultuur is opgegroeid. Het is een thuis dat tot stand kwam door iedere bewoner, van mens tot voorwerp er een plaats te geven in de ruimte. (Verschaffel, *The meanings of domesticity*, 2002) Deze ruimte is hun vaste standpunt waarnaar ze altijd kunnen terugkeren. Het is hun sokkel waarop de identiteit gekneed wordt, en waarop deze ook tentoongesteld kan worden. Deze ruimtes dragen de herinneringen en dromen van volledige levens. Een nieuw huis zal altijd worden bewoond door een verleden. Het wordt een thuis waarin zelfs de vroegste herinneringen onderdak vinden. Het huis staat toe om terug te grijpen naar flarden van dromen.



Deze dromen zijn associaties van herinnering en verbeelding. Het huis is dus niet enkel iets van dag op dag, of van een verhalende rode draad, en zelfs niet het narratief van ons eigen verhaal. Het is iets dynamisch, een chaotische verzameling indrukken die gevormd worden door de inwoners, een indeling van ruimtes die tot 'binnen' of 'thuis' worden gedoopt zodra onze verbeelding de limieten gaat herkennen en er dingen een plaats in gaan geven. Zo gaan we deze thuis aankleden, voeden en onderhouden alsof het ons eigen lichaam is. (Bachelard, 1957) (Verschaffel, *The meanings of domesticity*, 2002)

De manier waarop we die ruimte als een thuis gaat herkennen, is eigenlijk een soort transformatie die de materie en de ruimte gaan ondergaan in onze verbeelding. De herkenning gaat deze dus vervormen, en die vervorming heeft een voorkeur naar een comfortabel, betrouwbaar onderkomen. Dit verlangen naar een onderkomen of een thuis is een weerspiegeling van onze vroegste herinneringen, die al meteen vanaf het begin in een knusse, afgebakende kribbe plaatsvonden. En nog voor dat begin in een nog knussere buik. (Bachelard, 1957)

We kunnen ons daarom ook niet gaan verbazen over het feit dat kinderen vanaf het moment ze de basistechnieken van een potlood onder de knie hebben, ze erg snel zullen beginnen met



hun huis te tekenen. Hun huis, hun wereldje. Met ernaast een mama en een papa (misschien een broertje en/of zusje erbij), de inwoners. En dan nog een boompje, de sterrenhemel waarachter het angstaanjagend onbekende heelal schuilgaat.

Ik mag me daarom misschien ook niet verbazen, dat wanneer ik een stuk stof vind met ruitjes op, ik meteen aan bakstenen denk. Of wanneer ik een driehoekig stuk stof zie, ik er meteen een dak van wil maken om onder te schuilen. Ik ben iemand die het proces van volwassenwording aan het ondergaan is, en ben onderweg al heel belangrijke stukken thuis van dat kindertekeningetje kwijt geraakt. Ik kan me daarom niet verbazen dat ik met mijn werk terug naar deze knusse kinderhuisjes van simpele lijnen en vlakken wil terugkeren. En dat ik lieflijke omastofjes ga kiezen om mijn muren te verwarmen. Om zo mijzelf, mijn thuis, via mijn werk terug een plaats te geven in deze grote enge wereld.



## Verwijzingen

- artists: *Liz magor*. (sd). Opgehaald van Andrew Kreps Gallery.
- Bachelard, G. (1957). *The Poetics Of Space*. Frankrijk: Presses universitaires de france.
- Kant, I. (1978). Over schoonheid. Inleiding Jacques De Visscher. Amsterdam: Boom.
- Kempen, J. v. (sd). De Kwestie Kitsch. Universiteit Utrecht, Nederland.
- Monk, P., Grant, A., Steiner, S., & The office for soft architecture. (2002). *Playing Dead: Liz Magor (2002)*. Opgehaald van Reading Philip Monk: <http://www.philipmonk.com/liz-magor-2002>
- Moorby, N. (2012, Mei). *Nicola M'Her Indoors: Women Artists and Depictions of the Domestic Interior' The Camden town group in context*. (P. T. Research, Red.) Opgeroepen op mei 14, 2020, van Tate.org: <https://www.tate.org.uk/art/research-publications/camden-town-group/nicola-moorby-her-indoors-women-artists-and-depictions-of-the-domestic-interior-r1104359>
- Verschaffel, B. (2002). *The meanings of domesticity*. januari: The Journal of Architecture.
- Verschaffel, B. (2005). Bad Dream Houses: De impasse Van de Woningarchitectuur. *De witte raaf*(20), pp. 2-3.

